



ÖĞRENCİ İŞLERİ DAİRE  
BAŞKANLIĞI

# BİRİM FAALİYET RAPORU

2023

# BİRİM FAALİYET RAPORU

## İçindekiler

SUNUŞ.....	3
<b>I. GENEL BİLGİLER.....</b>	<b>4</b>
A. MİSYON ve VİZYON.....	4
<b>B. YETKİ, GÖREV VE SORUMLULUKLAR.....</b>	<b>4</b>
<b>C. BİRİME İLİŞKİN BİLGİLER.....</b>	<b>7</b>
1. Fiziksel Yapı.....	7
1.1. Taşınmazlar .....	7
2. Organizasyon Şeması .....	8
3. Teknoloji ve Bilişim Altyapısı.....	9
4. İnsan Kaynakları.....	10
4.1. İdari Personel.....	10
5.1. İdari Hizmetler .....	11
6. Yönetim ve İç Kontrol Sistemi .....	22
<b>II. AMAÇ VE HEDEFLER .....</b>	<b>23</b>
A. Temel Politika ve Öncelikler .....	23
1. Stratejik Plan: Stratejik Amaç ve Hedefler .....	23
<b>III. FAALİYETLERE İLİŞKİN BİLGİ VE DEĞERLENDİRMELER.....</b>	<b>24</b>
A. Mali Bilgiler .....	24
1. Bütçe Uygulama Sonuçları .....	24
2.1. Mal ve Hizmet Alımına İlişkin Veriler .....	24
B. Performans Bilgileri .....	25
2. Stratejik Plan Değerlendirme Tabloları.....	25
A. Üstünlükler .....	26
B. Zayıflıklar .....	26
C. Değerlendirme.....	27
<b>IV. ÖNERİ VE TEDBİRLER .....</b>	<b>27</b>
<b>V. İÇ KONTROL GÜVENCE BEYANI.....</b>	<b>28</b>

## SUNUŞ

2023 Yılı Faaliyet Raporu; Malatya Turgut Özal Üniversitesi Öğrenci İşleri Daire Başkanlığı olarak, bilimin ve insanlığın geleceğine yön verecek, güncel konulara duyarlı, ülkeye ve topluma yön gösteren bir üniversite olma hedefi ile yola çıkan üniversitemizin, stratejik amaç ve hedefleri doğrultusunda hizmetlerimizi yürütüp yürütemediğimiz konusunda bizlere ışık tutacaktır.

2023 Yılı Faaliyet Raporunu sunarken, maddi ve manevi her türlü desteğini esirgemeyerek mevcut imkânlar dâhilinde en iyisini hizmetimize sunan değerli Rektörümüz Sayın Prof. Dr. Recep BENTLİ ve Üniversitemizin çeşitli kademelerinde bulunan yöneticilerimize teşekkür eder ve saygılarımı sunarım.

Öğrenci İşleri Daire Başkanlığı olarak Malatya Turgut Özal Üniversitesi'nin belirlemiş olduğu hedeflere sağlıklı bir şekilde ulaşabilmesi için, gerek Yükseköğretim Kurulu Başkanlığı gerekse Üniversitemiz tarafından hazırlanan eğitim-öğretim faaliyetlerini düzenleyici her türlü mevzuata bağlı kalarak görevlerini özveriyle yerine getirirken, bir yandan da Kurumsallaşma bilinci içerisinde hareket ederek öğrencilerimizle sıcak ilişkiler kurmayı ilke edinen mesai arkadaşlarıma da teşekkür eder ve Başkanlığımız "2023 Yılı Faaliyet Raporu" nu arz ederim.

**Abdulkadir IRMAK**  
**Öğrenci İşleri Daire Başkanı**

# I. GENEL BİLGİLER

## A. MİSYON ve VİZYON

### *Misyon*

Eleştirel düşünebilen ve sorun çözebilen, kişisel ve mesleki alanda kendini sürekli yenileyen, doğaya duyarlı, farklılıklara saygı gösteren, evrensel düzeyde bilime ve sanata katkı yapan, etik değerleri gözeten, sosyal sorumluluk bilinci ile ülke sorunlarına duyarlı, kamu yararını gözetten yaşadığı kentin kalkınmasına ve gelişmesine katkıda bulunan hizmetler sunmayı görev edinmenin yanında; üniversitemizin misyon ve vizyonunu destekleyen standartta hizmetlerimizle, öğrenciye hizmeti temel görevleri arasında sayan, çağdaş ve etik değerleri benimseyen, akademik ve idari birimlerimiz ile koordineli çalışarak planlanan eğitim-öğretim sürecinin düzenli yürütülmesini sağlayıp, ulusal düzeyde öncü ve örnek “öğrenci işleri” statüsünü koruyan bir birim olmaktır.

### *Vizyon*

Çağdaş bilgi teknolojilerini kullanabilen profesyonelleşmiş ekibi ile verdiği hizmet ve sunduğu bilgi ile örnek gösterilen, hizmet kalitesini artıran; hizmetlerinin en iyi, en hızlı ve en etkin şekilde sunulmasına gayret gösteren, tüm paydaşlarla olan ilişkisinde adil ve etik kurallar çerçevesinde davranan, çözüm odaklı ve yeniliklere açık ulusal ve uluslararası düzeyde bir birim olmak.

## B. YETKİ, GÖREV VE SORUMLULUKLAR

07.10.1983 tarih ve 124 sayılı “Yükseköğretim Üst Kuruluşları ile Yükseköğretim Kurumlarının İdari Teşkilatı Hakkında Kanun Hükmünde Kararname’nin” 31.maddesinde Öğrenci İşleri Daire Başkanlığı’nın görevleri:

- Öğrencilerin yeni kayıt, kabul ve ders durumları ile ilgili gerekli işleri yapmak,
- Mezuniyet, kimlik, burs, mezunların izlenmesi işlemlerini yürütmek,
- Verilecek diğer benzeri görevleri yerine getirmek şeklinde belirtilmiştir.

Bu ilkeler çerçevesinde; faaliyetleri aşağıda belirtilen iç ve dış paydaşlara sunulan hizmetler Daire Başkanlığımız tarafından yürütülmektedir:

- ÖSYM tarafından üniversitemize yerleştirilen öğrencilerin kayıt işlemleri ile ilgili tüm organizasyonunun yapılması
- Yeni kayıt olan öğrencilerin toplu ders kayıtlarının ve danışman atamalarının yapılması,
- Ders ve not girişlerinin otomasyona sağlanması,
- Mezuniyete hak kazanan öğrencilerle ilgili gerekli işlemleri yapmak,
- Kayıt silme durumuna gelen öğrencilerin tespitini ve gerekli yazışmaları yapmak,
- Kimlik belgelerinin basılarak kayıt sırasında öğrencilere dağıtılması,
- Kayıt sildirme ve izin başvurularının alınması ve sonlandırılması,
- Öğrencilerin kayıt dondurma, izin, disiplin/ceza durumları, nüfus ve ikamet değişikliklerinin takibi,
- Ek sınav uygulaması,
- Öğrenci belgesi,
- Transkript,
- Askerlik işlemleri,
- Çift ana dal, yan dal öğrencilerinin takip işlemleri,
- Diğer öğrencilik işlemleri,
- Burs başvurularının alınması ve sonuçlandırılması,
- Katkı kredisi, öğrenim kredisi ve burs alan öğrencilerin takibini yapmak,
- %10 Başarı dilimine giren öğrencilerin tespit edilmesi,
- Yatay ve dikey geçiş ile gelen öğrencilerin intibak işlemlerinin yapılması,
- Üniversite içi birimler ile ve üniversite dışındaki kurumlarla yazışma,
- Her türlü istatistikî bilgileri düzenlemek,
- Akademik takvim organizasyonu,
- Ders kayıtları organizasyonu (süreçler, kayıt kılavuzlarının hazırlanması),
- Kurum içi, kurumlar arası yatay geçiş ve çift ana dal ve yan dal organizasyonu (süreçler, başvuru ve kayıt kılavuzlarının hazırlanması),

- Vize ve final sınavlarının organizasyonu (süreçlerin hazırlanması),
- Yaz öğretimi organizasyonu (süreçler, kayıt kılavuzlarının hazırlanması),
- ÖSYM, kurum içi, kurumlar arası ve çift ana dal, yan dal kontenjanlarının organizasyonu ve gerekli yazışmaların yapılması,
- Eğitim-öğretim mevzuatının oluşturulması,
- Eğitim-öğretim ile ilgili kararların uygulanmasını sağlamak,
- Diploma ve diploma eki hazırlanması ve teslimi,
- Onur ve yüksek onur öğrencilerinin tespiti,
- Arşivleme işlemleri,
- Mezun ve ilişkisi kesilen öğrenciler ile ilgili diğer yazışmalar.
- Daire Başkanlığının stratejik planını, faaliyet raporlarını ve brifing dosyasını hazırlamak.
- Daire Başkanlığının bütçesini hazırlamak, kanunlaşan bütçesinin uygulanmasını sağlamak,
- Daire Başkanlığının mali yönetiminin ve kontrolünün mevzuata uygun yapılmasını sağlamak,
- Lisansüstü programlara öğrenci kabulü ile ilgili olarak kontenjanları ve kriterleri alma,
- Bu belirlenen kriterlere uygun olarak sınavların düzenli bir şekilde yapılmasını sağlamak,
- Lisansüstü programlara kabul edilen öğrencilerin kayıtlarını almak,
- Davet mektubu ile üniversitemize kabul edilen yabancı uyruklu öğrencilerimizin kayıtlarını yapmak,
- Azami süreleri dolmuş öğrencilerimizin tespitini yapmak ve onlara Bakanlar Kurulunun belirlemiş olduğu ilgili yıla ait harç tahakkukunu yapmak,

## C. BİRİME İLİŞKİN BİLGİLER

### 1. Fiziksel Yapı

#### 1.1. Taşınmazlar

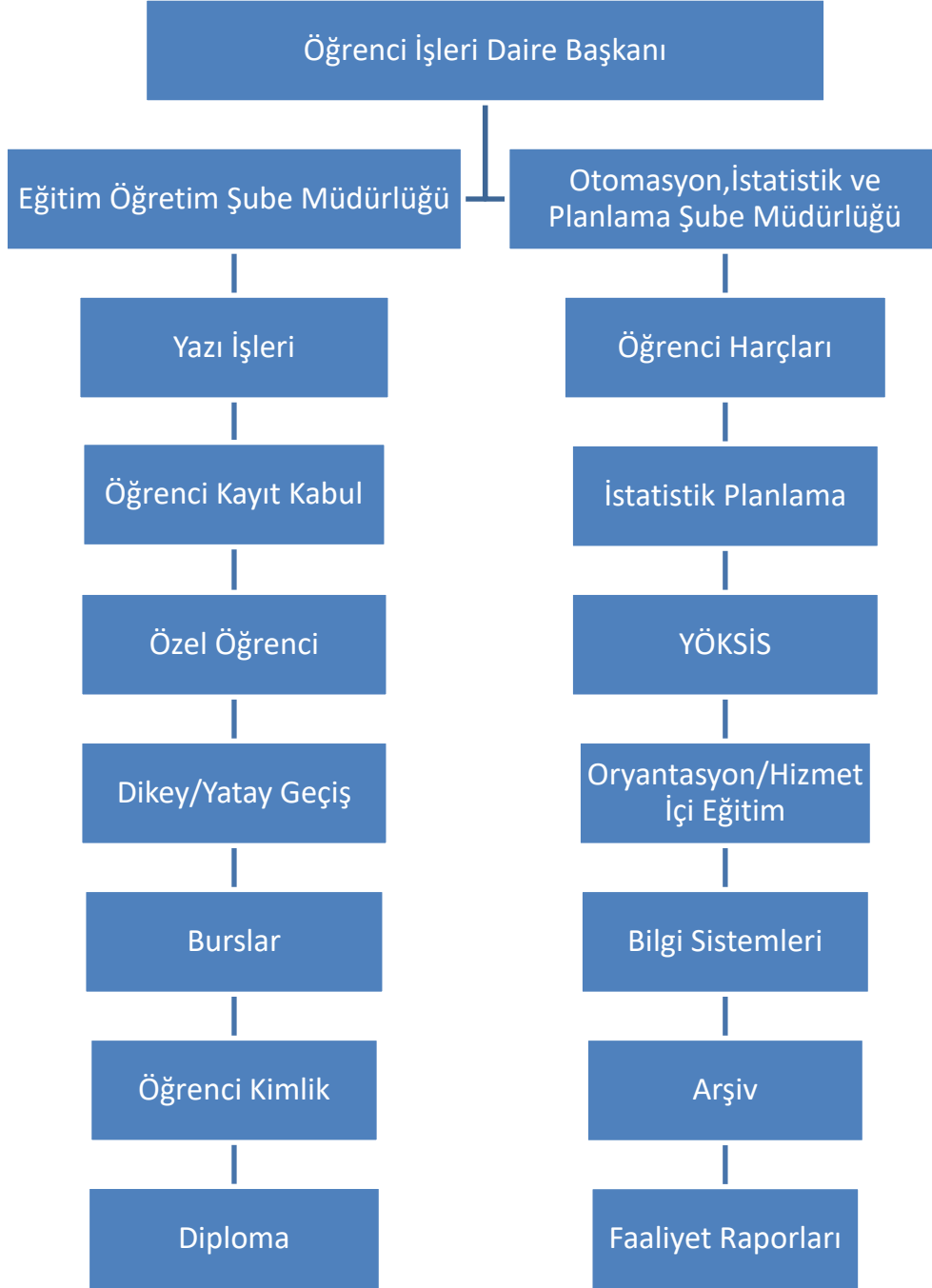
Tablo.1. Mekânların Hizmet Alanlarına Göre Dağılımı

Hizmet Alanları	Ofis Sayısı	Alan (m <sup>2</sup> )	Kullanan Kişi Sayısı	2023 Yılında Yapılan İyileştirme ve İlave Alanlarla İlgili Açıklama
Akademik Personel Hizmet Alanları				
İdari Personel Hizmet Alanları	3	180	9	Daha önce Öğrenci Yaşam Merkezinde bulunan Başkanlığımız 2023 yılı sonlarına doğru İkizce Kampüsüne taşınmış olup, hizmet sunulan fiziki mekânlarda nispeten daralma söz konusu olmuştur.
<b>TOPLAM</b>	<b>3</b>	<b>180</b>	<b>9</b>	

Tablo 2. Ambar ve Arşiv Alanları

	Adet	Alan (m <sup>2</sup> )	2023 Yılında Yapılan İyileştirme ve İlave Alanlarla İlgili Açıklama
Ambar Alanları			
Arşiv Alanları	1	18	Daha önce Öğrenci Yaşam Merkezinde bulunan Başkanlığımız 2023 yılı sonlarına doğru İkizce Kampüsüne taşınmış olup, tahsis edilen arşiv alanı nispeten daha geniştir.
Depo, Hangar ve Çeşitli Tamirat Atölyeleri	0	0	
<b>TOPLAM</b>	<b>1</b>	<b>18</b>	

## 2. Organizasyon Şeması



### 3. Teknoloji ve Bilişim Altyapısı

Tablo 3. Teknolojik Kaynaklar

Teknolojik Kaynaklar	2023 Yıl Sonu İtibarıyla Teknolojik Kaynak Sayısı (Adet)
Masaüstü Bilgisayar	9
Dizüstü Bilgisayar	1
Tablet Bilgisayar	
Projeksiyon	
Slayt Makinesi	
Akıllı Tahta	
Mikroskoplar	
Çok Fonksiyonlu Yazıcı	2
Yazıcı	
Fotokopi Makinesi	
Tarayıcılar	
Faks	
Sunucular	
Yazılımlar	1
Tepegöz	
Barkot Okuyucu	
Baskı Makinesi	2
Fotoğraf Makinesi	
Kameralar	
Televizyonlar	
Müzik Setleri	
Diğer	
<b>TOPLAM</b>	<b>15</b>

Tablo 4. Yazılımlar

Yazılım	Açıklama
Öğrenci Bilgi Sistemi	Proliz Yazılım Tarafından Sağlanmaktadır.

## 4. İnsan Kaynakları

### 4.1. İdari Personel

Tablo 5. İdari Personelin Hizmet Sınıflarına Göre Dağılımı

657 sayılı Kanun		Kadrosu Biriminizde Olan Personel Sayısı			Fiilen Çalışan Personel Sayısı		
		K	E	Toplam	K	E	Toplam
<b>4/A Memur</b>							
Hizmet Sınıfı	Genel İdari Hizmetler		4	4	2		2
	Teknik Hizmetler Sınıfı						
	Sağlık Hizmetleri Sınıfı						
	Eğitim ve Öğretim Hizmetleri Sınıfı						
	Avukatlık Hizmetleri Sınıfı						
	Din Hizmetleri Sınıfı						
	Yardımcı Hizmetler Sınıfı						
<b>4/B Sözleşmeli Personel</b>						1	1
<b>İşçi (4/D ve 4857 Say. Kanuna Tabi)</b>					1	1	2
<b>GENEL TOPLAM</b>			4	4	3	2	5

Tablo 6. İdari Personelin Eğitim Durumu

	İlköğretim	Lise	Ön Lisans	Lisans	Y.L. ve Dokt.	TOPLAM
<b>Kişi Sayısı</b>			1	7	1	9
<b>Yüzde</b>			11	78	11	

Tablo 7. İdari Personelin Hizmet Süresi

	1 Yıldan Az	1 – 5 Yıl	6 – 10 Yıl	11 – 15 Yıl	16 – 20 Yıl	21 – 25 Yıl	26-30 Yıl	31 Yıl ve Üzeri	TOPLAM
<b>Kişi Sayısı</b>	1	4		1	2	1			9
<b>Yüzde</b>	11	45		11	22	11			

Tablo 8. İdari Personelin Yaş İtibariyle Dağılımı

	20 Yaş altı	21-30 Yaş	31-40 Yaş	41-50 Yaş	51-60 Yaş	60- Üzeri	TOPLAM
<b>Kişi Sayısı</b>		4	2	2	1		9
<b>Yüzde</b>		45	22	22	11		

## 5. Sunulan Hizmetler

### 5.1. İdari Hizmetler

Kurumda eğitim-öğretim programları, özel sektör ve ülkenin gelişen eğilimleri göz önüne alınarak ilgili akademik birim yönetim kurulunun paydaşlar ile yaptığı ikili görüşmeler sonucunda Türkiye Yükseköğretim Yeterlilikler Çerçevesinde (TYYÇ) uyumlu bir şekilde yapılmaktadır.

MTÜ, eğitim-öğretimin etkinliğini arttıracak öğrenme ortamlarını (derslik, bilgisayar laboratuvarı, kütüphane, toplantı salonu, konferans salonu, programın özelliğine göre atölye, laboratuvar, sergi alanı, bireysel çalışma alanı) yeterli ve uygun donanımına sahip olacak şekilde çalışmalarına devam etmektedir. Üniversitemiz bünyesinde derslik ve öğrenme ortamlarında projeksiyon cihazı bulunmaktadır. Bilişim dersleri uygulamalı olarak bilgisayar laboratuvarlarında yapılmaktadır.

Sürdürülebilir eğitim, kesintisiz iletişim, acil durumlarda verimli çalışma ortamına sahip olan Malatya Turgut Özal Üniversitesi Uzaktan Eğitim, Uygulama ve Araştırma Merkezi (MTÜ-UZEM) tüm programları ile eğitim ve öğretimi öğrencilerine ulaştırmıştır.

Başkanlığımıza ait [oidb@ozal.edu.tr](mailto:oidb@ozal.edu.tr) e-posta adresine gönderilen e-postalar personelimizce günlük olarak kontrol edilmekte ve öğrencilerin soru/sorunlarına karşı hızlı ve etkili çözüm üretilmesi adına gerekli işlemler tesis edilmektedir.

Tablo 9. Yıllara Göre Fakülte/MYO/Yüksekokul Öğrenci Sayıları

YILLARA GÖRE FAKÜLTE/MYO/YÜKSEKOKUL ÖĞRENCİ SAYISI						
Fakülte/MYO/Yüksekokul	2018	2019	2020	2021	2022	2023
AKÇADAĞ MESLEK YÜKSEKOKULU	202	217	280	384	424	467
ARAPGİR MESLEK YÜKSEKOKULU	386	562	524	750	868	1130
BATTALGAZİ MESLEK YÜKSEKOKULU	402	546	500	500	539	709
DARENDE BEKİR ILICAK MESLEK YÜSEKOKULU	429	466	499	476	490	550
DOĞANŞEHİR VAHAP KÜÇÜK MESLEK YÜKSEKOKULU	249	251	341	438	464	544
HEKİMHAN M. EMİN SUNGUR MESLEK YÜKSEKOKULU	177	215	232	278	309	385
KALE TURİZM VE OTEL İŞLETMECİLİĞİ MESLEK YÜKSEKOKLU	179	232	228	251	288	339
LİSANSÜSTÜ EĞİTİM ENSTİTÜSÜ	33	67	73	138	228	321
SÜRGÜ MESLEK YÜKSEKOKULU	61	16				
YAKINCA MESLEK YÜKSEKOKULU	22	58				
YEŞİLYURT MESLEK YÜKSEKOKULU	254	312	303	377	459	614
ZİRAAT FAKÜLTESİ	231	392	418	380	404	670
İŞLETME VE YÖNETİM BİLİMLERİ FAKÜLTESİ			178			156
SOSYAL VE BEŞERİ BİLİMLER FAKÜLTESİ				220	400	794
MÜHENDİSLİK VE DOĞA BİLİMLERİ FAKÜLTESİ			172	307	422	540
SAĞLIK BİLİMLERİ FAKÜLTESİ				104	239	527
SAĞLIK HİZMETLERİ MESLEK YÜKSEKOKULU			31	65	111	156
SANAT, TASARIM VE MİMARLIK FAKÜLTESİ			60	141	201	325
TIP FAKÜLTESİ			92	178	276	360
SİVİL HAVACILIK YÜKSEKOKULU				27	57	84
<b>TOPLAM</b>	<b>2625</b>	<b>3334</b>	<b>3931</b>	<b>5014</b>	<b>6179</b>	<b>8671</b>

Tablo 10. Programlara göre öğrenci sayıları

PROGRAMLARA GÖRE 2023 KIZ-ERKEK ÖĞRENCİ SAYISI <sup>1</sup>			
Program	Kadın	Erkek	Toplam
<b>AKÇADAĞ MESLEK YÜKSEKOKULU</b>			
İşletme Yönetimi	34	41	75
Bilgisayar Programcılığı	44	100	144
Atçılık ve Antrenörlüğü*	19	49	68

<sup>1</sup> Program 2023-2024 Eğitim-Öğretim yılında Battalgazi Meslek Yüksekokulu'na aktarılmıştır.

Sivil Hava Ulaştırma İşletmeciliği	40	61	101
Laborant ve Veteriner Sağlık	38	41	79
<b>ARAPGİR MESLEK YÜKSEKOKULU</b>			
Bilgisayar Programcılığı	55	100	155
Büro Yönetimi ve Yönetici Asistanlığı	67	24	91
Geleneksel El Sanatları(Pasif)	1	-	1
Elektrik	6	151	157
Mekatronik	10	113	123
Bankacılık ve Sigortacılık	160	78	238
Mimari Restorasyon	42	33	75
İş Makineleri Operatörlüğü	2	67	69
Otomotiv Teknolojisi	7	141	148
Muhasebe ve Vergi Uygulamaları	38	33	71
Halıcılık ve Desinatörlüğü(Pasif)	1	-	1
Tekstil(Pasif)	1	-	1
<b>BATTALGAZİ MESLEK YÜKSEKOKULU</b>			
Atıcılık ve Antrenörlüğü	7	36	43
Bahçe Tarımı	37	123	167
Tıbbi ve Aromatik Bitkiler	62	47	109
Basım ve Yayım Teknolojileri	68	98	166
Peyzaj ve Süs Bitkileri Yetiştiriciliği	49	54	103
Yerel Yönetimler	60	68	128
<b>DARENDE BEKİR ILICAK MESLEK YÜKSEKOKULU</b>			
Gıda Teknolojisi	72	51	123
İnşaat Teknolojisi	21	102	123
Harita ve Kadastro	41	73	114
Optisyenlik	117	73	190
<b>DOĞANŞEHİR VAHAP KÜÇÜK MESLEK YÜKSEKOKULU</b>			
Bilgisayar Programcılığı	44	106	150
Çağrı Merkezi Hizmetleri	64	33	97
Dış Ticaret	24	77	101
Sivil Savunma ve İtfaiyecilik	22	84	106
Sosyal Güvenlik	51	38	89
<b>HEKİMHAN MEHMET EMİN SUNGUR MESLEK YÜKSEKOKULU</b>			
Yapı Denetimi	40	67	107
Madencilik Teknolojisi	11	49	60
Sondaj Teknolojisi(Pasif)	-	1	1

İş Sağlığı ve Güvenliği	66	71	137
İç Mekân Tasarımı	53	25	78
<b>KALE TURİZM VE OTEL İŞLETMECİLİĞİ MESLEK YÜKSEKOKULU</b>			
Aşçılık	100	43	143
Turizm ve Otel İşletmeciliği	43	57	100
Turist Rehberliği	36	59	95
<b>LİSANSÜSTÜ EĞİTİM ENSTİTÜSÜ</b>			
Anatomi YL	7	3	10
Bahçe Bitkileri DR	3	4	7
Bahçe Bitkileri YL	11	7	18
Bilgisayar Mühendisliği YL	4	3	7
Bitki Koruma DR	1	3	4
Bitki Koruma YL	10	5	15
Biyoloji YL	4	1	5
Biyomedikal Mühendisliği YL	19	19	38
Cerrahi Hastalıklar Hemşireliği YL	4	1	5
Elektrik Elektronik Mühendisliği YL	-	3	3
Makine Mühendisliği YL	-	1	1
Halk Sağlığı YL	9	-	9
İç Hastalıkları Hemşireliği YL	2	2	4
İletişim Bilimleri YL	12	12	24
İşletme YL	13	20	33
Finansal Ekonometri YL	7	9	16
Fizik YL	-	1	1
Muhasebe ve Finansman YL	9	8	17
Müzik YL	4	4	8
Su Ürünleri YL	2	2	4
Tarım Ekonomisi YL	1	-	1
Tarih YL	2	11	13
Tıbbi Biyokimya DR	3	2	5
Tıbbi Biyokimya YL	4	1	5
Tıbbi Biyoloji YL	-	1	1
Enformatik YL	19	36	55
Tarımsal Biyoteknoloji YL	4	4	8
Zootekni YL	1	3	4
<b>MÜHENDİSLİK VE DOĞA BİLİMLERİ FAKÜLTESİ</b>			
Bilgisayar Mühendisliği	65	162	227

Biyomühendislik(Pasif)	4	4	8
Elektrik Elektronik Mühendisliği	18	40	58
İnşaat Mühendisliği(Pasif)	-	8	8
Yazılım Mühendisliği	74	165	239
<b>SAĞLIK BİLİMLERİ FAKÜLTESİ</b>			
Acil Yardım ve Afet Yönetimi	25	16	41
Beslenme ve Diyetetik	161	23	184
Ebelik	54	-	54
Egzersiz ve Spor Bilimleri	21	18	39
Hemşirelik	96	47	143
Sosyal Hizmet	50	16	66
<b>SAĞLIK HİZMETLERİ MESLEK YÜKSEKOKULU</b>			
Çocuk Gelişimi	65	7	72
Tıbbi Laboratuvar Teknikleri	56	28	84
<b>SANAT, TASARIM VE MİMARLIK FAKÜLTESİ</b>			
Görsel İletişim Tasarımı	115	50	165
Mimarlık	1	-	1
Müzik	31	24	55
Radio Televizyon Sinema	19	19	38
Resim	17	3	20
Sahne Sanatları	17	29	46
<b>SİVİL HAVACILIK YÜKSEKOKULU</b>			
Havacılık Yönetimi	47	37	84
<b>SOSYAL VE BEŞERİ BİLİMLER FAKÜLTESİ</b>			
Türk Dili ve Edebiyatı	34	7	41
Muhasebe ve Finans Yönetimi	67	62	129
Turizm İşletmeciliği	36	59	95
Uluslararası İşletme Yönetimi	55	69	124
Uluslararası Ticaret ve Finansman	46	76	122
Yönetim Bilişim Sistemleri	69	90	159
İngilizce Mütercim ve Tercümanlık	34	6	40
Kültür Varlıklarını Koruma ve Onarım	20	19	39
Psikoloji	29	12	41
Siyaset Bilimi ve Kam Yönetimi	17	25	42
Sosyoloji	28	10	38
Tarih	22	17	39
Yeni Medya ve İletişim	19	19	38

<b>TIP FAKÜLTESİ</b>			
Tıp	173	187	360
<b>YEŞİLYURT MESLEK YÜKSEKOKULU</b>			
Otomotiv Teknolojisi	1	172	173
Biyomedikal Cihaz Teknolojisi	67	85	152
İnsansız Hava Araçları Teknolojisi	8	24	32
Endüstriyel Cam ve Seramik	13	17	30
Raylı Sistemler Teknolojisi	4	28	32
Moda Tasarımı	105	22	127
Giyim Üretim Teknolojisi	48	20	68
<b>ZİRAAT FAKÜLTESİ</b>			
Bahçe Bitkileri	68	103	171
Bitki Koruma	58	136	194
Biyomühendislik	26	15	41
Su Ürünleri	23	16	39
Tarla Bitkileri	9	30	39
Tarım Ekonomisi	45	60	105
Toprak Bilimi ve Bitki Besleme	10	31	41
Zootekni	13	27	40
<b>TOPLAM</b>	<b>3891</b>	<b>4780</b>	<b>8671</b>

Tablo 11. Öğrenci Doluluk Oranları \*

<b>ÖNLİSANS PROGRAMLARI</b>			
<b>Bölüm Adı</b>	<b>2023 Kontenjan</b>	<b>Yerleşen(ÖSYM)</b>	<b>Oran</b>
<b>AKÇADAĞ MESLEK YÜKSEKOKULU</b>			
Bilgisayar Programcılığı	60	62	100
İşletme Yönetimi	30	30	100
Laborant ve Veteriner Sağlık	40	36	90
Sivil Hava Ulaştırma İşletmeciliği	52	43	83
<b>ARAPGİR MESLEK YÜKSEKOKULU</b>			
Bankacılık ve Sigortacılık	104	104	100
Bilgisayar Programcılığı	67	66	98
Büro Yönetimi ve Yönetici Asistanlığı	40	40	100
Elektrik	67	67	100
İş Makineleri Operatörlüğü	40	39	98
Mekatronik	52	52	100

Mimari Restorasyon	40	40	100
Muhasebe ve Vergi Uygulamaları	33	33	100
Otomotiv Teknolojisi	67	66	98
<b>BATTALGAZİ MESLEK YÜKSEKOKULU</b>			
Atçılık ve Antrenörlüğü	46	46	100
Bahçe Tarımı	52	52	100
Basım ve Yayım Teknolojileri	52	52	100
Peyzaj ve Süs Bitkileri Yetiştiriciliği	40	40	100
Tıbbi ve Aromatik Bitkiler	40	40	100
Yerel Yönetimler	52	52	100
<b>DARENDE BEKİR ILICAK MESLEK YÜKSEKOKULU</b>			
Gıda Teknolojisi	52	52	100
Harita ve Kadastro	52	52	90
İnşaat Teknolojisi	46	46	100
Optisyenlik	92	92	100
<b>DOĞANŞEHİR VAHAP KÜÇÜK MESLEK YÜKSEKOKULU</b>			
Bilgisayar Programcılığı	67	66	98
Çağrı Merkezi Hizmetleri	52	52	100
Dış Ticaret	40	40	100
Sivil Savunma ve İtfaiyecilik	52	52	100
Sosyal Güvenlik	40	40	100
<b>HEKİMHAN MEHMET EMİN SUNGUR MESLEK YÜKSEKOKULU</b>			
İç Mekân Tasarım	40	40	100
İş Sağlığı ve Güvenliği	67	67	100
Madencilik Teknolojisi	27	27	100
Yapı Denetimi	40	40	100
<b>KALE TURİZM VE OTEL İŞLETMECİLİĞİ MESLEK YÜKSEKOKULU</b>			
Aşçılık	67	67	100
Turist Rehberliği	46	46	100
Turizm ve Otel İşletmeciliği	46	46	100
<b>SAĞLIK HİZMETLERİ MESLEK YÜKSEKOKULU</b>			
Çocuk Gelişimi	40	40	100
Tıbbi Laboratuvar Teknikleri	40	40	100
<b>YEŞİLYURT MESLEK YÜKSEKOKULU</b>			
Biyomedikal Cihaz Teknolojisi	67	67	100
Endüstriyel Cam ve Seramik	33	33	100
Giyim Üretim Teknolojisi	27	27	100



İnsansız Hava Aracı Teknolojisi ve Operatörlüğü	33	33	100
Moda Tasarımı	52	52	100
Otomotiv Teknolojisi	52	52	100
Raylı Sistemler Makine Teknolojisi	33	33	100
<b>LİSANS PROGRAMLARI</b>			
<b>Bölüm Adı</b>	<b>2023 Kontenjan</b>	<b>Yerleşen(ÖSYM)</b>	<b>Oran</b>
<b>MÜHENDİSLİK VE DOĞA BİLİMLERİ FAKÜLTESİ</b>			
Bilgisayar Mühendisliği	77	77	100
Biyomühendislik	39	2	5
Elektrik Elektronik Mühendisliği	51	15	29
İnşaat Mühendisliği	39	1	2,5
Yazılım Mühendisliği	77	77	100
<b>SAĞLIK BİLİMLERİ FAKÜLTESİ</b>			
Acil Yardım ve Afet Yönetimi	40	40	100
Beslenme ve Diyetetik	79	79	100
Ebelik	52	52	100
Egzersiz ve Spor Bilimleri	40	39	97,5
Hemşirelik	67	67	100
Sosyal Hizmet	40	40	100
<b>SANAT, TASARIM VE MİMARLIK FAKÜLTESİ</b>			
Görsel İletişim Tasarımı	52	52	98
Mimarlık	40	1	2,5
Müzik	20	20	100
Radyo Televizyon Sinema	40	40	100
Resim	20	20	100
Sahne Sanatları	25	4	16
<b>SOSYAL VE BEŞERİ BİLİMLER FAKÜLTESİ</b>			
İngilizce Mütercim ve Tercümanlık	40	39	100
Kültür Varlıklarını Koruma ve Onarım	40	39	97,5
Muhasebe ve Finans Yönetimi	52	52	100
Psikoloji	40	40	100
Siyaset Bilimi ve Kamu Yönetimi	40	40	100
Sosyoloji	40	40	100
Tarih	40	40	100
Turizm İşletmeciliği	52	52	100
Türk Dili ve Edebiyatı	40	40	100

Uluslararası İşletme Yönetimi	52	52	100
Uluslararası Ticaret ve Finansman	52	52	100
Yeni Medya ve İletişim	40	40	100
Yönetim Bilişim Sistemleri	52	52	100
<b>TIP FAKÜLTESİ</b>			
Tıp	128	128	100
<b>ZİRAAT FAKÜLTESİ</b>			
Bahçe Bitkileri	52	52	100
Bitki Koruma	52	52	100
Biyosistem Mühendisliği	40	40	100
Su Ürünleri Mühendisliği	39	40	100
Tarım Ekonomisi	40	40	100
Tarla Bitkileri	40	40	100
Toprak Bilimi ve Bitki Besleme	40	40	100
Zootekni	40	40	100
<b>SİVİL HAVACILIK YÜKSEKOKULU</b>			
Havacılık Yönetimi	40	39	97,5

Tablo 12. Tıpta Uzmanlık Eğitimi Yapanlar / Yan Dal Uzmanlık Eğitimi Yapanlar

	Toplam Kontenjan Sayıları	Tıpta Uzmanlık Eğitimi Yapanlar (TUS)			Yan dal Uzmanlık Eğitimi Yapanlar (YDUS)		
		K	E	Toplam	K	E	Toplam
Tıp Fakültesi Kadrosunda						1	1
Yabancı Uyruklu Statüsünde							
Sağlık Bakanlığı Kadrosunda		14	31				
<b>TOPLAM</b>	<b>0</b>	<b>14</b>	<b>31</b>	<b>45</b>	<b>0</b>	<b>1</b>	<b>1</b>

Tablo 13. Mezun Olan Öğrenciler ve Yeni Kayıtlar

2023-2024 Mevcut Öğrenci			2022-2023 Mezun Öğrenci			2023-2024 Yeni Kayıt		
K	E	Toplam	K	E	Toplam	K	E	Toplam
3894	4777	<b>8671</b>	537	548	<b>1085</b>	1930	2033	<b>3963</b>

\* Ölçme, Seçme ve Yerleştirme Merkezi (ÖSYM) verileri baz alınmıştır.

Tablo 14. Üniversiteden Ayrılan Öğrenci Sayısı

Kendi İsteği ile Ayrılan	Öğr. Ücr. ve Katkı Payı Yatırmayanlar	Başarısızlık (Azami Süre)	Yük. Öğr. Çıkarma	Yatay Geçiş	Diğer	Toplam
107	0	142	0	152	8	<b>409</b>

Tablo 15. Yüksek Lisans ve Doktora Programları Öğrenci Sayıları

	2023-2024 Yeni Kayıt Olan Öğrenci Sayıları						2023-2024 Eğitim Gören Öğrenci Sayıları						2022-2023 Mezun Olan Öğrenci Sayısı					
	Yüksek Lisans				Doktora		Yüksek Lisans				Doktora		Yüksek Lisans				Doktora	
	Tezli		Tezsiz		K	E	Tezli		Tezsiz		K	E	Tezli		Tezsiz		K	E
	K	E	K	E			K	E	K	E			K	E	K	E		
	28	34	1	3	0	0	147	154	1	3	7	9	5	10	0	0	2	3
<b>TOPLAM</b>	28	34	1	3	0	0	147	154	1	3	7	9	5	10	0	0	2	3
<b>GENEL TOPLAM</b>	62		4		0		301		4		16		15		0		5	

Tablo 16. Uluslararası Öğrencilerin Kayıtlı olduğu Yıllar İtibarıyla Uyuşuna ve Sayısına İlişkin Veriler

Yıllar	Uyruk Sayısı	Öğrenci Sayısı
2018	2	3
2019	-	-
2020	5	36
2021	3	24
2022	5	19
2023	11	38

Tablo 17. Lisans ve Ön Lisans Programlarında Eğitim Gören Uluslararası Öğrenci Sayıları

YABANCI UYRUKLU ÖĞRENCİ SAYISI	
Fakülte/MYO Adı	Yerleşen
Akçadağ Meslek Yüksekokulu	1
Arapgir Meslek Yüksekokulu	2
Battalgazi Meslek Yüksekokulu	1
Darende Bekir Ilıcak Meslek Yüksekokulu	1
Hekimhan Mehmet Emin Sungur Meslek Yüksekokulu	2
Kale Turizm ve Otel İşletmeciliği	4
Sağlık Hizmetleri Meslek Yüksekokulu	7
Yeşilyurt Meslek Yüksekokulu	7
Mühendislik ve Doğa Bilimleri Fakültesi	48

Sağlık Bilimleri Fakültesi	7
Sanat Tasarım ve Mimarlık Fakültesi	2
Sosyal ve Beşeri Bilimler Fakültesi	11
Tıp Fakültesi	23
Ziraat Fakültesi	3
Sivil Havacılık Yüksekokulu	1
<b>TOPLAM</b>	<b>120</b>

Tablo 18.Engelli Öğrenci Verileri

ENGELLİ ÖĞRENCİ SAYISI	
Fakülte/MYO Adı	Sayı
Akçadağ Meslek Yüksekokulu	3
Arapgir Meslek Yüksekokulu	5
Battalgazi meslek Yüksekokulu	7
Darende Bekir Ilıcak Meslek Yüksekokulu	2
Doğanşehir Vahap Küçük Meslek Yüksekokulu	4
Hekimhan Mehmet Emin Sungur Meslek Yüksekokulu	7
Kale Turizm ve Otel İşletmeciliği Meslek Yüksekokulu	3
Sağlık Hizmetleri Meslek Yüksekokulu	1
Yeşilyurt Meslek Yüksekokulu	2
Mühendislik Ve Doğa Bilimleri Fakültesi	2
Sağlık Bilimleri Fakültesi	6
Sanat Tasarım ve Mimarlık Fakültesi	5
Sosyal ve Beşeri Bilimler Fakültesi	7
Ziraat Fakültesi	5
Lisansüstü Eğitim Enstitüsü	5
<b>TOPLAM</b>	<b>64</b>

Tablo 19.Düzenlenen Etkinlikler

2023 Yılı İçerisinde Düzenlenen Etkinlikler		
Tarihi	Etkinlik Türü	Sayı
08.09.2023	Eğitim	1
Uzem sistemi üzerinden canlı/çevrim içi (online) olarak düzenlen eğitimle (çeşitli başlıklar altında) idari ve akademik personele Öğrenci İşleri Bilgi Sistemi kullanımı hakkında bilgilendirme yapılmıştır.		
<b>TOPLAM</b>		<b>1</b>

## 6. Yönetim ve İç Kontrol Sistemi

Daire Başkanlığımızın amaç ve hedeflerine ulaşma konusunda iç kontrol sisteminin beklenen katkıyı sağlayıp sağlamadığı hususunun, iç kontrol standartlarına uyum çerçevesinde değerlendirilmesinde Kamu İç Kontrol Rehberinde yer alan *İç Kontrol Sistemi Soru Formu* kullanılmıştır. İlgili soru formu; kontrol ortamı, risk değerlendirme, kontrol faaliyetleri, bilgi ve iletişim ile izleme bölümlerinden oluşmaktadır.

*Kontrol Ortamı;* İç kontrol mekanizmalarının uygulanmaya başladığı, ancak geliştirilmesi gerektiği anlaşılmaktadır.

*Risk Değerlendirme;* İç kontrol mekanizmalarının uygulamasının yerleştiği anlaşılmaktadır. Uygulamanın biraz daha geliştirilmesi için neler yapılabileceğinin değerlendirilmesi uygun olacaktır.

*Kontrol Faaliyetleri;* İç kontrol mekanizmalarının uygulamasının yerleştiği anlaşılmaktadır. Uygulamanın biraz daha geliştirilmesi için neler yapılabileceğinin değerlendirilmesi uygun olacaktır.

*Bilgi ve İletişim;* İç kontrol mekanizmalarının uygulamasının yerleştiği anlaşılmaktadır. Uygulamanın biraz daha geliştirilmesi için neler yapılabileceğinin değerlendirilmesi uygun olacaktır.

*İzleme;* İç kontrol mekanizmalarının uygulamasının yerleştiği anlaşılmaktadır. Uygulamanın biraz daha geliştirilmesi için neler yapılabileceğinin değerlendirilmesi uygun olacaktır.

## II. AMAÇ VE HEDEFLER

### A. Temel Politika ve Öncelikler

#### 1. Stratejik Plan: Stratejik Amaç ve Hedefler

Tablo 22. Stratejik Amaç ve Hedefler

Stratejik Amaçlar		Stratejik Hedefler	
A-2	Eğitim ve Öğretim Faaliyetlerinin Nitelik ve Niceliğini Geliştirmek	H2.1	Ulusal ve yerel ihtiyaçlar doğrultusunda eğitim-öğretim program sayısını artırmak
		H2.2.	Üniversitemizin öğrenci oranını artırmak
		H2.3.	Yan dal, çift ana dal ve tıpta uzmanlık eğitimi program sayısını artırmak
		H2.4	Üniversitemizde uluslararasılaşmayı geliştirmek
A.4	Kurumsal Kalite Anlayışının Geliştirilmesi ve Yaygınlaştırılmasını Sağlamak	H4.1.	Öğrenci ve çalışanların üniversiteden duyduğu memnuniyet düzeylerini artırmak
		H4.2.	Akredite olmuş eğitim-öğretim program sayısını artırmak
		H4.3.	Kalite güvence sistemini sürekli izlemek, ölçmek ve iyileştirmek
A.5	Öğrencilerimizin, Çalışanlarımızın ve Toplumun Sosyal Gelişimine Katkıda Bulunan Çalışmaları Artırmak	H5.2.	Öğrencilerimizin ve mezunlarımızın kariyer planlamasına rehberlik etmek
		H5.3.	Sosyal sorumluluk projelerini ve etkinliklerini artırmak

### Diğer Hususlar

Üniversitemizin yeni kurulan bir Üniversite olması ve bu durumun bazı dezavantajları olmasına rağmen, bu süreçte Başkanlığımız personeli görevini en iyi şekilde yerine getirmiş, bilgi, beceri ve eğitim düzeyini arttırarak daha iyi bir hizmet verir hale gelmiştir. Bu kapsamda;

- Daire Başkanlığımızda yürütülen faaliyetlerin zamanlı, eksiksiz ve aksamadan yürütülmesi,
- Akademik Takvim ve yıllık Çalışma Takvimi ile iş planı doğrultusunda Yükseköğretim Kurulu Başkanlığı tarafından istenen bilgilerin ulaştırılması,

- Çalışanların yenilikler ve değişiklikler konusunda bilgilendirilmesi ve uygulamanın da bu çerçevede yürütülmesine yönelik çalışmalar önceliklerimiz olarak sıralanabilir.

### III. FAALİYETLERE İLİŞKİN BİLGİ VE DEĞERLENDİRMELER

#### A. Mali Bilgiler

##### 1. Bütçe Uygulama Sonuçları

Tablo 23. Bütçe Uygulama Sonuçları

Tertip	Başlangıç Ödeneği KBÖ	Toplam Ödenek Gönderme	Yıl Sonu Harcaması	Yılsonu Kalan	Toplam Ödenek Harcama Yüzdesi
98-0518.0009-02-01.01	1.219.000,00	1.219.000,00	1.175.234,55	0,00	96
98-0518.0009-02-02.01	105.000,00	175.000,00	164.985,23	10.014,77	94
98-0518.0009-02-03.02	16.000,00	12.960,00	12.960,00	0,00	100
98-0518.0009-02-03.03	2.000,00	0,00	0,00	0,00	0,00
98-0518.0009-02-03.05	2.000,00	0,00	0,00	0,00	0,00
<b>TOPLAM</b>	<b>1.344.000,00</b>	<b>1.406.960,00</b>	<b>1.353.179,78</b>	<b>10.014,77</b>	<b>96</b>

##### 2.1. Mal ve Hizmet Alımına İlişkin Veriler

Tablo 24. Mal ve Hizmet Alımına İlişkin Veriler

Alım Türü (Ekonomik Kod)	Doğrudan Temin 4734/22-d		Pazarlık Usulü 4734/21-f	
	Alım Sayısı	Alım Tutarı (TL)	Alım Sayısı	Alım Tutarı (TL)
Mal Alımı (03.2-03.7-06.1)	1	12,960 TL	0	0
<b>TOPLAM</b>	<b>1</b>	<b>12,960 TL</b>	<b>0,00</b>	<b>0,00 TL</b>

## B. Performans Bilgileri

2023 yılı hedeflerimizden, açılan program sayısı ve yürütülen eğitim program sayısı gerçekleştirilmiş olup, açılan ders/program kapsamında eğitim verilen öğrenci sayısı hedeflenenini geçmiştir. Fakülte, Yüksekokul ve Meslek Yüksekokullarımızın bölüm ve program doluluk oranları hedeflenen oranın üzerinde gerçekleşmiştir.

Yabancı uyruklu öğrenci sayısı, yatay ve dikey geçiş yoluyla üniversitemize kayıt yaptıran öğrenci sayısı ile mezun öğrenci sayıları da hedeflenen sayıları geçmiştir.

## 2. Stratejik Plan Değerlendirme Tabloları

Tablo 26. Stratejik Plan Performans Göstergeleri

Kod	Performans Göstergesi	2022 Yıl Sonu Değeri	2023 Yıl Sonu Değeri
PG2.1.1.	Öğrenci kabul edilen ön lisans program sayısı (kümülatif)	41	44
PG2.1.2.	Öğrenci kabul edilen lisans program sayısı (kümülatif)	19	40
PG2.1.3	Öğrenci kabul edilen yüksek lisans program sayısı (kümülatif)	16	32
PG2.1.4	Öğrenci kabul edilen doktora program sayısı (kümülatif)	3	4
PG2.2.1	Toplam içerisinde ön lisans öğrenci sayısı oranı	64	56
PG2.2.2	Toplam içerisinde lisans öğrenci oranı	32	40
PG2.2.3	Toplam içerisinde lisansüstü öğrenci oranı	4	4
PG2.2.4	Öğretim üyesi başına düşen öğrenci sayısı	27	33
PG2.2.5	Öğretim elemanı başına düşen öğrenci sayısı	16	20
PG2.3.1	Yan dal program sayısı (kümülatif)	0	0
PG2.3.2	Çift ana dal program sayısı (kümülatif)	3	3
PG2.3.3	Yan dal programlarına kayıtlı öğrenci sayısı (kümülatif)	0	0
PG2.3.4	Çift ana dal programlarına kayıtlı öğrenci sayısı (kümülatif)	0	0
PG2.3.5	Tıpta uzmanlık eğitimi (ana dal ve yan dal) yetkisine sahip anabilim dalı sayısı (kümülatif)	10	10
PG2.4.1	Uluslararası değişim programlarından gelen öğrenci sayısı	0	0
PG2.4.2	Uluslararası değişim programlarına giden öğrenci sayısı	0	0

PG2.4.3	Uluslararası değişim programlarından gelen öğretim elemanı sayısı	1	0
PG2.4.4	Uluslararası değişim programlarına giden öğretim elemanı sayısı	0	25
PG2.4.5	Uluslararası öğrenci sayısı (kümülatif)	91	120

## KURUMSAL KABİLİYET VE KAPASİTENİN DEĞERLENDİRİLMESİ

### A. Üstünlükler

- ❖ Üst yönetimin yeniliklere açık olması, birimimizi desteklemesi,
- ❖ Çalışanlarımızın iş akış takvimine titizlikle uyması, dinamik, paylaşımcı ve özverili olması,
- ❖ Kanunlara ve yönetmeliklere uyulması,
- ❖ Öğrenci Otomasyon programının olması,
- ❖ “Toplam kalite” anlayışına önem vermesi,
- ❖ Öğrenci memnuniyetinin ön planda tutulması,
- ❖ Talep ve isteklerin kısa sürede sonuçlandırılması,
- ❖ Diplomaların, mezuniyetten kısa süre sonra düzenlenmesi,
- ❖ Takım çalışması yapılması,

### B. Zayıflıklar

- ❖ Personel sayımızın az olması,
- ❖ Personel başına düşen öğrenci sayısının fazla olması
- ❖ Fiziksel mekânın yetersiz olması,
- ❖ Eğitim birimlerince OİBS’in gerektiği gibi kullanılmaması,
- ❖ Daire Başkanlığı ve birim öğrenci işleri personelinin çalışma alanına giren konularla ilgili toplantı, seminer vb. hizmet içi eğitimlerin yetersiz olması,
- ❖ Öğrenci danışmanlarının, ders kayıtlarına gereken önemi vermemesi,
- ❖ Bütçe olanaklarının kısıtlı olması,

### C. Değerlendirme

- ❖ OİBS öğrenci otomasyon programının kullanılması sonucunda Öğrenci İşleri Daire Başkanlığı ve birim öğrenci işleri bünyesinde verilen bilgi ve belge hizmetleri hızlı ve etkili bir şekilde yürütülmektedir.
- ❖ Sürekli artan öğrenci sayısı, iş yükünün fazla olması ve personel sayısının yeterli sayıda olmaması, yükseköğretim kurumunca eğitim-öğretimle ilgili uygulamalarda yapılan ani değişiklikler, öğrencilerimizin mağdur edilmeden, çalışan personelimizin üstün gayreti ile telafi edilmektedir.
- ❖ Birimlerde çalışan öğrenci işleri büro personeline OİBS kullanımı eğitimi ve mevzuat değişiklikleri ile ilgili bilgilendirme toplantıları yapılmasının uygun olacağı düşünülmektedir.

## IV. ÖNERİ VE TEDBİRLER

Öğrenci İşleri Daire Başkanlığı olarak stratejik amaçlar ve bu amaçlara ulaştıracak hedeflerin gerçekleşmesi için gerekli personel desteği sağlanması konusunda birim yöneticilerinin hassas davranmalarının yararlı olacağı düşünülmektedir.

Akademik birimlerin kanun, yönetmelik ve yönergeler doğrultusunda uygulama esaslarını belirleyip inisiyatif ve karar alma yetkilerini bu yönde kullanmaları, onların Daire Başkanlığımız merkezli olarak hareket etme anlayışından kurtulmalarını sağlayacaktır.

Daire Başkanlığımız personeline kullanılmakta olan yazıcı ve fotokopi makinalarının ve özellikle de bilgisayarların gerektiğinde yenilenmesi ve belli aralıklarla bakımlarının yapılması daha verimli bir çalışma ortamı sağlayacaktır.

## V. İÇ KONTROL GÜVENCE BEYANI

Harcama yetkilisi olarak görev ve yetkilerim çerçevesinde;

Harcama birimimizce gerçekleştirilen iş ve işlemlerin idarenin amaç ve hedeflerine, iyi malî yönetim ilkelerine, kontrol düzenlemelerine ve mevzuata uygun bir şekilde gerçekleştirildiğini, birimimize bütçe ile tahsis edilmiş kaynakların planlanmış amaçlar doğrultusunda etkili, ekonomik ve verimli bir şekilde kullanıldığını, birimimizde iç kontrol sisteminin yeterli ve makul güvenceyi sağladığını bildiririm.

Bu güvence, harcama yetkilisi olarak sahip olduğum bilgi ve değerlendirmeler, yönetim bilgi sistemleri, iç kontrol sistemi değerlendirme raporları, izleme ve değerlendirme raporları ile denetim raporlarına dayanmaktadır.

Bu raporda yer alan bilgilerin güvenilir, tam ve doğru olduğunu beyan ederim. (MALATYA 18/01/2024)

Abdulkadir IRMAK  
Daire Başkanı