



MALATYA  
**TURGUT ÖZAL**  
ÜNİVERSİTESİ

# MALATYA TURGUT ÖZAL ÜNİVERSİTESİ

## ÖĞRENCİ İŞLERİ DAİRE BAŞKANLIĞI FAALİYET RAPORU

2022

### İletişim Bilgileri

Malatya Turgut Özal Üniversitesi Rektörlüğü  
Battalgazi/MALATYA  
Tel: 04228461255

## İçindekiler

<b>I- GENEL BİLGİLER</b> .....	<b>4</b>
A. Misyon ve Vizyon .....	4
B. Yetki, Görev ve Sorumluluklar .....	5
C. Birime İlişkin Bilgiler .....	7
1- Fiziksel Yapı .....	7
2- Örgüt Yapısı .....	7
3- Teknoloji ve Bilişim Alt Yapısı .....	8
4- İnsan Kaynakları.....	9
5- Sunulan Hizmetler .....	10
5.1- Eğitim ve Öğretim Hizmetleri.....	10
5.2-İdari Hizmetler .....	20
6- Yönetim ve İç Kontrol Sistemi .....	21
<b>II- AMAÇ VE HEDEFLER</b> .....	<b>22</b>
Birimin Amaç ve Hedefleri .....	22
Temel Politikalar ve Öncelikler .....	22
<b>III- FAALİYETLERE İLİŞKİN BİLGİ VE DEĞERLENDİRMELER</b> .....	<b>23</b>
A- MALİ BİLGİLER .....	23
1.Bütçe Giderleri.....	23
Performans Sonuçları Tablosu.....	24
2-Performans Sonuçlarının Değerlendirilmesi .....	24
<b>IV- KURUMSAL KABİLİYET VE KAPASİTENİN DEĞERLENDİRİLMESİ</b> .....	<b>24</b>
Üstünlükler.....	24
Zayıflıklar .....	25
Değerlendirme .....	25
<b>V- ÖNERİ VE TEDBİRLER</b> .....	<b>26</b>
<b>İÇ KONTROL GÜVENCE BEYANI</b> .....	<b>27</b>

## BİRİM YÖNETİCİ SUNUŞU



2022 Yılı Faaliyet Raporu; Malatya Turgut Özal Üniversitesi Öğrenci İşleri Daire Başkanlığı olarak, ülkemiz ve dünya insanlığına hizmet edecek, bilimin ve insanlığın geleceğine yön verecek, güncel konulara duyarlı, ülkeye ve topluma yön gösteren bir üniversite olma hedefi ile yola çıkan üniversitemizin, stratejik amaç ve hedefleri doğrultusunda hizmetlerimizi yürütüp yürütemediğimiz konusunda bizlere ışık tutacaktır.

2022 Yılı Faaliyet Raporunu sunarken, maddi ve manevi her türlü desteğini esirgemeyerek mevcut imkânlar dâhilinde en iyisini hizmetimize sunan değerli Rektörümüz Sayın Prof. Dr. Recep BENTLİ ve Üniversitemizin çeşitli kademelerinde bulunan yöneticilerimize teşekkür eder ve saygılarımı sunarım.

Öğrenci İşleri Daire Başkanlığı olarak Malatya Turgut Özal Üniversitesi'nin belirlemiş olduğu hedeflere sağlıklı bir şekilde ulaşabilmesi için, gerek Yükseköğretim Kurulu Başkanlığı gerekse de Üniversitemiz tarafından hazırlanan eğitim-öğretim faaliyetlerini düzenleyici her türlü mevzuata bağlı kalarak görevlerini özveriyle yerine getirirken, bir yandan da Kurumsallaşma bilinci içerisinde hareket ederek öğrencilerimizle sıcak ilişkiler kurmayı başaran mesai arkadaşlarıma da teşekkür eder ve Başkanlığımız “2022 Yılı Faaliyet Raporu” nu arz ederim.

**Abdulkadir IRMAK**  
**Öğrenci İşleri Daire Başkanı V.**

## I- GENEL BİLGİLER

### A. Misyon ve Vizyon

#### Misyon

Eleştirel düşünebilen ve sorun çözebilen, kişisel ve mesleki alanda kendini sürekli yenileyen, doğaya duyarlı, farklılıklara saygı gösteren, evrensel düzeyde bilime ve sanata katkı yapan, etik değerleri gözeten, sosyal sorumluluk bilinci ile ülke sorunlarına duyarlı, kamu yararını gözetten yaşadığı kentin kalkınmasına ve gelişmesine katkıda bulunan hizmetler sunmayı görev edinmenin yanında; üniversitemizin misyon ve vizyonunu destekleyen standartta hizmetlerimizle, öğrenciye hizmeti temel görevleri arasında sayan, çağdaş ve etik değerleri benimseyen, akademik ve idari birimlerimiz ile koordineli çalışarak planlanan eğitim-öğretim sürecinin düzenli yürütülmesini sağlayıp, ulusal düzeyde öncü ve örnek “öğrenci işleri” statüsünü koruyan bir birim olmaktır.

#### Vizyon

Çağdaş bilgi teknolojilerini kullanabilen profesyonelleşmiş ekibi ile verdiği hizmet ve sunduğu bilgi ile örnek gösterilen, hizmet kalitesini artıran; hizmetlerinin en iyi, en hızlı ve en etkin şekilde sunulmasına gayret gösteren, tüm paydaşlarla olan ilişkisinde adil ve etik kurallar çerçevesinde davranan, çözüm odaklı ve yeniliklere açık ulusal ve uluslararası düzeyde bir birim olmak.



## B. Yetki, Görev ve Sorumluluklar

07.10.1983 tarih ve 124 sayılı “Yükseköğretim Üst Kuruluşları ile Yükseköğretim Kurumlarının İdari Teşkilatı Hakkında Kanun Hükmünde Kararname'nin” 31.maddesinde Öğrenci İşleri Daire Başkanlığı'nın görevleri:

- Öğrencilerin yeni kayıt, kabul ve ders durumları ile ilgili gerekli işleri yapmak,
- Mezuniyet, kimlik, burs, mezunların izlenmesi işlemlerini yürütmek,
- Verilecek diğer benzeri görevleri yerine getirmek şeklinde belirtilmiştir.

Bu ilkeler çerçevesinde; faaliyetleri aşağıda belirtilen iç ve dış paydaşlara sunulan hizmetler Daire Başkanlığımız tarafından yürütülmektedir:

- ÖSYM tarafından üniversitemize yerleştirilen öğrencilerin kayıt işlemleri ile ilgili tüm organizasyonunun yapılması
- Yeni kayıt olan öğrencilerin toplu ders kayıtlarının ve danışman atamalarının yapılması,
- Ders ve not girişlerinin otomasyona sağlanması,
- Mezuniyete hak kazanan öğrencilerle ilgili gerekli işlemleri yapmak,
- Kayıt silme durumuna gelen öğrencilerin tespitini ve gerekli yazışmaları yapmak,
- Kimlik belgelerinin basılarak kayıt sırasında öğrencilere dağıtılması,
- Kayıt sildirme ve izin başvurularının alınması ve sonlandırılması,
- Öğrencilerin kayıt dondurma, izin, disiplin/ceza durumları, nüfus ve ikamet değişikliklerinin takibi,
- Ek sınav uygulaması,
- Öğrenci belgesi,
- Transkript,
- Askerlik işlemleri,
- Sınav listelerinin dosyalanması ve arşivlenmesi,
- Çift ana dal, yan dal öğrencilerinin takip işlemleri,

- Diğer öğrencilik işlemleri,
- Burs başvurularının alınması ve sonuçlandırılması,
- Katkı kredisi, öğrenim kredisi ve burs alan öğrencilerin takibini yapmak,
- %10 Başarı dilimine giren öğrencilerin tespit edilmesi,
- Yatay ve dikey geçiş ile gelen öğrencilerin intibak işlemlerinin yapılması,
- Üniversite içi birimler ile ve üniversite dışındaki kurumlarla yazışma,
- Her türlü istatistikî bilgileri düzenlemek,
- Akademik takvim organizasyonu,
- Ders kayıtları organizasyonu (süreçler, kayıt kılavuzlarının hazırlanması),
- Kurumiçi, kurumlararası yatay geçiş ve çift ana dal ve yan dal organizasyonu (süreçler, başvuru ve kayıt kılavuzlarının hazırlanması),
- Vize ve final sınavlarının organizasyonu (süreçlerin hazırlanması),
- Yaz öğretimi organizasyonu (süreçler, kayıt kılavuzlarının hazırlanması),
- ÖSYM, kurumiçi, kurumlararası ve çift ana dal, yan dal kontenjanlarının organizasyonu ve gerekli yazışmaların yapılması,
- Eğitim-öğretim mevzuatının oluşturulması,
- Eğitim-öğretim ile ilgili kararların uygulanmasını sağlamak,
- Diploma ve diploma eki hazırlanması ve teslimi,
- Onur ve yüksek onur öğrencilerinin tespiti,
- Arşivleme işlemleri,
- Mezun ve ilişkisi kesilen öğrenciler ile ilgili diğer yazışmalar.
- Daire Başkanlığının stratejik planını, faaliyet raporlarını ve brifing dosyasını hazırlamak.
- Daire Başkanlığının bütçesini hazırlamak, kanunlaşan bütçesinin uygulanmasını sağlamak,
- Daire Başkanlığının mali yönetiminin ve kontrolünün mevzuata uygun yapılmasını sağlamak,

- Lisansüstü programlara öğrenci kabulü ile ilgili olarak kontenjanları ve kriterleri alma,
- Bu belirlenen kriterlere uygun olarak sınavların düzenli bir şekilde yapılmasını sağlamak,
- Lisansüstü programlara kabul edilen öğrencilerin kayıtlarını almak,
- Davet mektubu ile üniversitemize kabul edilen yabancı uyruklu öğrencilerimizin kayıtlarını yapmak,
- Azami süreleri dolmuş öğrencilerimizin tespitini yapmak ve onlara Bakanlar Kurulunun belirlemiş olduğu ilgili yıla ait harç tahakkukunu yapmak,

## C. Birime İlişkin Bilgiler

### 1- Fiziksel Yapı

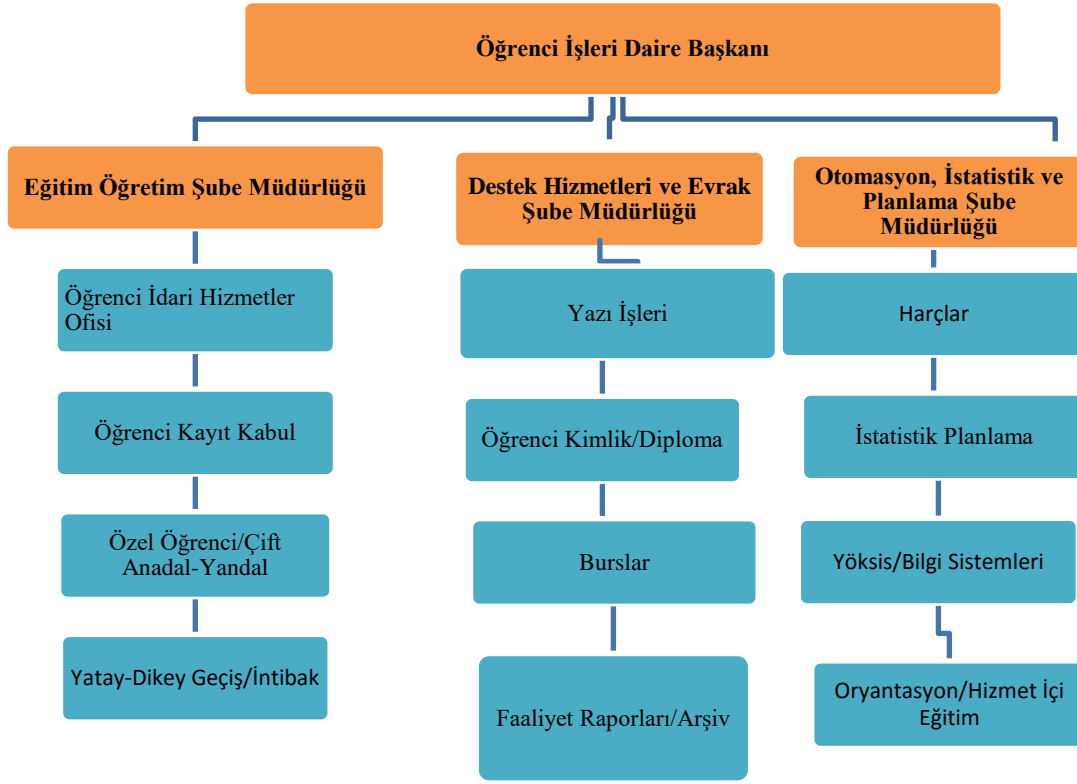
#### 1.1. İdari Personel Hizmet Alanları

Hizmet Alanları	Sayısı (Adet)	Alanı (m2)	Kullanan Sayısı
Çalışma Odası	4	260	7
<b>Toplam</b>	<b>4</b>	<b>260</b>	<b>7</b>

Ambar ve Arşiv Alanları	Sayısı (Adet)	Alanı (m2)
Ambar	1	15
<b>Toplam</b>	<b>1</b>	<b>15</b>

### 2- Örgüt Yapısı

Daire Başkanlığımız bünyesinde 1 Daire Başkanı, 1 Şube Müdürü, 1 Şef, 2 Memur, 2 Sürekli İşçi görev yapmaktadır.



### 3- Teknoloji ve Bilişim Alt Yapısı

#### 3.1- Yazılımlar

##### Öğrenci İşleri Bilgi Sistemi (OİBS):

Öğrenci işlerinin elektronik ortamda yürütülmesini sağlayan OİBS, Rektörlük Öğrenci İşleri Daire Başkanlığı, fakülteler, yüksekokullar ve meslek yüksekokullarında kullanılmaktadır. OİBS ilgili personel, danışmanlar ve öğrenciler için web tabanlı uygulamadan oluşmaktadır. Öğrenciler online kayıttan itibaren tüm işlemlerini bu program aracılığıyla yapabilmektedirler.

Önceden zaman alan öğrenci harçlarının ödenmesi, kontrolü gibi işlemlerin daha hızlı gerçekleştirilmesi için anlaşmalı banka ile karşılıklı olarak çalışma yapılmıştır. Bu sistem sayesinde öğrenciler harç ödemelerini internet bankacılığı, ATM'ler ve telefon bankacılığı vasıtasıyla online yapabilmekte ve ödemeyi yaptıktan sonra kayıt yenileme ve ders kaydı gibi işlemlerini yine online gerçekleştirebilmektedirler.

ÖSYM tarafından Üniversitemize yerleştirilen öğrenci bilgileri YÖKSİS' ten alınıp OİBS ye aktarılarak, yatay geçiş, yurt dışı öğrenci kabulü ile üniversitemize kayıt yaptıran

öğrenci bilgileri tarafımızdan girilerek veritabanı oluşturulur. Sistemde yer alan bilgilere dayanılarak; öğrenci belgesi, askerlik durumu belgesi, transkript, gibi gerekli belge ve raporların sistemden alınması sağlanır.

### 3.2- Teknolojik Ekipmanlar

Masa üstü bilgisayar Sayısı: 6 Adet  
Taşınabilir bilgisayar Sayısı: 0 Adet

### 3.3- Diğer Bilgi ve Teknolojik Kaynaklar

Cinsi	İdari Amaçlı (Adet)	Eğitim Amaçlı (Adet)	Araştırma Amaçlı (Adet)	Toplam
Baskı makinesi	1			1
Fotokopi makinesi	2			2
Faks	1			1
Tarayıcılar/ yazıcılar	2			2

## 4- İnsan Kaynakları

### 4.1- İdari Personel

İnsan Kaynakları (İdari Personel)			
	Dolu	Boş	Toplam
Genel İdari Hizmetleri	5	-	5
Yardımcı Hizmetli	2	-	2
<b>Toplam</b>	<b>7</b>	<b>-</b>	<b>7</b>

### 4.2- İdari Personelin Eğitim Durumu (Hizmet Alımı Personeli Hariç)

İdari Personelin Eğitim Durumu						
	İlköğretim	Lise	Ön Lisans	Lisans	Y.L.	Dokt.
Kişi Sayısı	-	-	-	4	1	-
Yüzde	-	-	-	75	25	-

#### 4.3- İdari Personelin Hizmet Süreleri (Hizmet Alımı Personeli Hariç)

İdari Personelin Hizmet Süresi						
	1 – 3 Yıl	4 – 6 Yıl	7 – 10 Yıl	11 – 15 Yıl	16 – 20 Yıl	21 - Üzeri
Kişi Sayısı	1	-	-	1	2	1
Yüzde	20	-	-	20	40	20

#### 4.4- İdari Personelin Yaş İtibariyle Dağılımı (Hizmet Alımı Personeli Hariç)

İdari Personelin Yaş İtibariyle Dağılımı						
	21-25 Yaş	26-30 Yaş	31-35 Yaş	36-40 Yaş	41-50 Yaş	51- Üzeri
Kişi Sayısı	-	-	1	1	2	1
Yüzde			20	20	40	20

### 5- Sunulan Hizmetler

#### 5.1- Eğitim ve Öğretim Hizmetleri

Kurumda eğitim-öğretim programları, özel sektör ve ülkenin gelişen eğilimleri göz önüne alınarak ilgili akademik birim yönetim kurulunun paydaşlar ile yaptığı ikili görüşmeler sonucunda Türkiye Yükseköğretim Yeterlilikler Çerçevesinde (TYYÇ) uyumlu bir şekilde yapılmaktadır.

MTÜ, eğitim-öğretimin etkinliğini arttıracak öğrenme ortamlarını (derslik, bilgisayar laboratuvarı, kütüphane, toplantı salonu, konferans salonu, programın özelliğine göre atölye, laboratuvar, sergi alanı, bireysel çalışma alanı) yeterli ve uygun donanıma sahip olacak şekilde çalışmalarına devam etmektedir. Üniversitemiz bünyesinde derslik ve öğrenme ortamlarında projeksiyon cihazı bulunmaktadır. Bilişim dersleri uygulamalı olarak bilgisayar laboratuvarlarında yapılmaktadır.

Sürdürülebilir eğitim, kesintisiz iletişim, acil durumlarda verimli çalışma ortamına sahip olan Malatya Turgut Özal Üniversitesi Uzaktan Eğitim, Uygulama ve Araştırma Merkezi (MTÜ-UZEM) tüm programları ile eğitim ve öğretimi öğrencilerine ulaştırmıştır.

### 5.1.1- Akademik Birimler ve Bölümler

Birim Adı	Bölüm Adı
Sosyal ve Beşeri Bilimler Fakültesi	<ul style="list-style-type: none"> <li>Muhasebe ve Finans Yönetimi</li> <li>Turizm İşletmeciliği</li> <li>Uluslararası İşletme Yönetimi</li> <li>Uluslararası Ticaret ve Finansman</li> <li>Yönetim Bilişim Sistemleri</li> </ul>
Mühendislik ve Doğa Bilimleri Fakültesi	<ul style="list-style-type: none"> <li>Bilgisayar Mühendisliği</li> <li>Biyomühendislik (Pasif)</li> <li>Elektrik-Elektronik Mühendisliği</li> <li>İnşaat Mühendisliği (Pasif)</li> <li>Yazılım Mühendisliği</li> </ul>
Sanat, Tasarım ve Mimarlık Fakültesi	<ul style="list-style-type: none"> <li>Görsel İletişim Tasarımı</li> <li>Sahne Sanatları</li> <li>Müzik</li> </ul>
Sağlık Bilimleri Fakültesi	<ul style="list-style-type: none"> <li>Hemşirelik</li> <li>Beslenme ve Diyetetik</li> <li>Sosyal Hizmet</li> </ul>
Tıp Fakültesi	<ul style="list-style-type: none"> <li>Tıp</li> </ul>
Ziraat Fakültesi	<ul style="list-style-type: none"> <li>Bahçe Bitkileri</li> <li>Bitki Koruma</li> <li>Tarım Ekonomisi</li> </ul>

<b>Lisansüstü Eğitim Enstitüsü</b>	<ul style="list-style-type: none"><li>• Anatomi (YL)</li><li>• Bahçe Bitkileri (DR)</li><li>• Meyvecilik (DR)</li><li>• Bitki Koruma (DR)</li><li>• Bitki Koruma (YL)</li><li>• Biyoloji (YL)</li><li>• Biyomedikal Mühendisliği (YL)</li><li>• Halk Sağlığı (YL)</li><li>• İletişim Bilimleri (YL)</li><li>• İşletme (YL)</li><li>• Finansal Ekonometri (YL)</li><li>• Su Ürünleri (YL)</li><li>• Tarih (YL)</li><li>• Tıbbi Biyokimya (DR)</li><li>• Tıbbi Biyokimya (YL)</li><li>• Enformatik (YL)</li><li>• Tarımsal Biyoteknoloji (YL)</li><li>• Zootekni (YL)</li></ul>
<b>Sivil Havacılık Yüksekokulu</b>	<ul style="list-style-type: none"><li>• Havacılık Yönetimi</li></ul>
<b>Yabancı Diller Yüksekokulu</b>	<ul style="list-style-type: none"><li>• Yabancı Diller</li></ul>
<b>Akçadağ Meslek Yüksekokulu</b>	<ul style="list-style-type: none"><li>• İşletme Yönetimi</li><li>• Bilgisayar Programcılığı</li><li>• Atçılık ve Antrenörlük</li><li>• Sivil Hava Ulaştırma İşletmeciliği</li><li>• Laborant ve Veteriner Sağlık</li></ul>

<b>Arapgir Meslek Yüksekokulu</b>	<ul style="list-style-type: none"><li>• Bilgisayar Programcılığı</li><li>• Büro Yönetimi ve Yönetici Asistanlığı</li><li>• Geleneksel El Sanatları (Pasif)</li><li>• Elektrik</li><li>• Mekatronik</li><li>• Bankacılık ve Sigortacılık</li><li>• Mimari Restorasyon</li><li>• İş Makineleri Operatörlüğü</li><li>• Otomotiv Teknolojisi</li><li>• Muhasebe ve Vergi Uygulamaları</li><li>• Halıcılık ve Desinatörlüğü (Pasif)</li><li>• Tekstil (Pasif)</li></ul>
<b>Battalgazi Meslek Yüksekokulu</b>	<ul style="list-style-type: none"><li>• Bahçe Tarımı</li><li>• Tıbbi ve Aromatik Bitkiler</li><li>• Basım ve Yayım Teknolojileri</li><li>• Peyzaj ve Süs Bitkileri Yetiştiriciliği</li><li>• Yerel Yönetimler</li></ul>
<b>Darende Bekir Ilıcak Meslek Yüksekokulu</b>	<ul style="list-style-type: none"><li>• Gıda Teknolojisi</li><li>• İnşaat Teknolojisi</li><li>• Harita ve Kadastro</li><li>• Optisyenlik</li></ul>
<b>Doğanşehir Vahap Küçük Meslek Yüksekokulu</b>	<ul style="list-style-type: none"><li>• Bilgisayar Programcılığı</li><li>• Çağrı Merkezi Hizmetleri</li><li>• Dış Ticaret</li><li>• Sivil Savunma ve İtfaiyecilik</li><li>• Sosyal Güvenlik</li></ul>

<b>Hekimhan Mehmet Emin Sungur Meslek Yüksekokulu</b>	<ul style="list-style-type: none"> <li>• Geoteknik (Pasif)</li> <li>• Yapı Denetimi</li> <li>• Maden Teknolojisi</li> <li>• Sondaj Teknolojisi (Pasif)</li> <li>• İş Sağlığı ve Güvenliği</li> <li>• İç Mekan Tasarımı</li> </ul>
<b>Kale Turizm ve Otel İşletmeciliği Meslek Yüksekokulu</b>	<ul style="list-style-type: none"> <li>• Aşçılık</li> <li>• Turizm ve Otel İşletmeciliği</li> <li>• Turist Rehberliği</li> </ul>
<b>Sağlık Hizmetleri Meslek Yüksekokulu</b>	<ul style="list-style-type: none"> <li>• Tıbbi Laboratuvar Teknikleri</li> <li>• Çocuk Gelişimi</li> </ul>
<b>Yeşilyurt Meslek Yüksekokulu</b>	<ul style="list-style-type: none"> <li>• Otomotiv Teknolojisi</li> <li>• Biyomedikal Cihaz Teknolojisi</li> <li>• Moda Tasarımı</li> <li>• Giyim Üretim Teknolojisi</li> </ul>

### 5.1.2- Akademik Birimlere Göre Öğrenci Sayıları

<b>Akademik Birim</b>	<b>Erkek Öğrenci Sayısı</b>	<b>Kız Öğrenci Sayısı</b>	<b>Toplam</b>
Sosyal ve Beşeri Bilimler Fakültesi	243	156	399
Mühendislik ve Doğa Bilimleri Fakültesi	292	130	422
Sanat, Tasarım ve Mimarlık Fakültesi	83	118	201
Sağlık Bilimleri Fakültesi	43	196	239
Tıp Fakültesi	142	134	276
Ziraat Fakültesi	253	151	404
Lisansüstü Eğitim Enstitüsü	114	113	227
Sivil Havacılık Yüksekokulu	31	26	57
Akçadağ Meslek Yüksekokulu	269	155	424
Arapgir Meslek Yüksekokulu	577	293	870
Battalgazi Meslek Yüksekokulu	321	218	539
Darende Bekir Ilıcak Meslek Yüksekokul	256	234	490
Doğanşehir Vahap Küçük Meslek Yüksekokulu	299	165	464

Hekimhan Mehmet Emin Sungur Meslek Yüksekokulu	177	132	309
Kale Turizm ve Otel İşletmeciliği Meslek Yüksekokulu	147	141	288
Sağlık Hizmetleri Meslek Yüksekokulları	24	87	111
Yeşilyurt Meslek Yüksekokulu	256	203	459
<b>Toplam Öğrenci Sayısı :</b>	<b>3527</b>	<b>2652</b>	<b>6179</b>

### 5.1.3- Öğrenci Kontenjan Sayıları Doluluk Oranı

Akademik Birim	ÖSYM Kontenjanı	Yerleşen	Boş Kalan	Doluluk Oranı (%)
<b>Fakülteler</b>				
• Sosyal ve Beşeri Bilimler Fakültesi	190	190	-	100
• Mühendislik ve Doğa Bilimleri Fakültesi	160	141	19	84,5
• Sanat, Tasarım ve Mimarlık Fakültesi	40	39	1	97,5
• Sağlık Bilimleri Fakültesi	130	130	-	100
• Tıp Fakültesi	100	100	-	100
• Ziraat Fakültesi	100	100	-	100
<b>Yüksekokullar</b>				
• Sivil Havacılık Yüksekokulu	30	30	-	100
<b>Meslek Yüksekokulları</b>				
• Akçadağ Meslek Yüksekokulu	175	161	14	92
• Arapgir Meslek Yüksekokulu	385	371	14	96
• Battalgazi Meslek Yüksekokulu	180	176	4	97,5
• Darende Meslek Yüksekokulu	185	180	5	98
• Doğanşehir Vahap Küçük Meslek Yüksekokulu	190	187	3	98,5
• Hekimhan Mehmet Emin Sungur Meslek Yüksekokulu	130	125	5	96
• Kale Turizm ve Otel İşletmeciliği Meslek Yüksekokulu	115	111	4	96,6
• Sağlık Hizmetleri Meslek Yüksekokulları	60	60	-	100

• Yeşilyurt Meslek Yüksekokulu	150	149	1	99,3
<b>Toplam</b>	<b>2320</b>	<b>2250</b>	<b>70</b>	<b>97</b>

2022 yılında 6 fakülte, 1 Yüksekokul, 9 meslek yüksekokulu için ÖSYM' nin belirlediği 2320 öğrenci kontenjanından, 2250 öğrenci yerleşmiştir. Boş kalan kontenjan sayısı 70 olup, tüm bölümlerimiz için doluluk oranı %97 olarak gerçekleşmiştir.

#### 5.1.4- Lisansüstü Eğitim Programları

	Program	Yüksek Lisans		Doktora	Toplam
		Yüksek Lisans			
		Tezli	Tezsiz		
Lisansüstü Eğitim Enstitüsü	Anatomi	10	-	-	10
	Bahçe Bitkileri	18	-	10	28
	Bitki Koruma	21	-	3	24
	Biyoloji	3	-	-	3
	Biyomedikal Mühendisliği	27	-	-	27
	Halk Sağlığı	8	-	-	8
	İletişim Bilimleri	10	-	-	10
	İşletme	9	-	-	9
	Muhasebe ve Finans Yönetimi	25	-	-	25
	Su Ürünleri	4	-	-	4
	Tarih	5	-	-	5
	Tıbbi Biyokimya	5	-	4	9
	Yazılım Mühendisliği	57	-	-	57
	Tarımsal Biyoteknoloji	7	-	-	7
	Zootekni	1	-	-	1
<b>Toplam</b>	<b>210</b>	<b>-</b>	<b>17</b>	<b>227</b>	

### 5.1.5- Yabancı Uyruklu Öğrenciler

Yabancı Uyruklu Öğrencilerin Sayısı ve Bölümleri				
Birim Adı	Bölüm	Kadın	Erkek	Toplam
<b>Fakülteler</b>				
Sosyal ve Beşeri Bilimler Fakültesi	Uluslararası İşletme Yönetimi	-	1	1
	Muhasebe ve Finans Yönetimi	-	2	2
	Yönetim Bilişim Sistemleri	-	1	1
	Uluslararası Ticaret ve Finansman	1		1
Mühendislik ve Doğa Bilimleri Fakültesi	Bilgisayar Mühendisliği	3	6	9
	Yazılım Mühendisliği	3	18	21
	Biyomühendislik	1	-	1
	Elektrik – Elektronik Mühendisliği	-	5	5
	İnşaat Mühendisliği	-	4	4
Sanat Tasarım ve Mimarlık Fakültesi	Görsel İletişim Tasarımı	1	1	2
Sağlık Bilimleri Fakültesi	Beslenme ve Diyetetik		1	1
	Hemşirelik	1		1
Tıp Fakültesi	Tıp	8	11	19
Ziraat Fakültesi	Bahçe Bitkileri	2	2	4
Lisansüstü Eğitim Enstitüsü	Su Ürünleri Bilim Dalı (YL)	1	1	2
<b>Meslek Yüksekokulları</b>				
Akçadağ MYO	Bilgisayar Teknolojileri	1	-	1
Arapgir MYO	Bilgisayar Teknolojileri	1	-	1
	Bankacılık ve Sigortacılık	-	1	1
Darendede Bekir Ilıcak MYO	Optisyenlik	1	-	1
Doğanşehir Vahap Küçük MYO	Bilgisayar Teknolojileri	1	-	1
Yeşilyurt MYO	Giyim Üretim Teknolojisi	1	-	1
	Biyomedikal Cihaz Teknolojisi	2	3	5
	Moda Tasarımı	1	-	1
Sağlık Hizmetleri MYO	Tıbbi Laboratuvar Teknikleri	2	3	5
<b>Toplam</b>		<b>31</b>	<b>60</b>	<b>91</b>

### 5.1.6- Yatay ve Dikey Geçişle Gelen/Giden Öğrenci Sayıları

Akademik Birim	Kurum Dışı Gelen	Kurum Dışı Giden
Ziraat Fakültesi/Bahçe Bitkileri	2	1
Ziraat Fakültesi/Bitki Koruma	-	4
Ziraat Fakültesi/Tarım Ekonomisi	2	-
Akçadağ Meslek Yüksekokulu/Laborant ve Veteriner Sağlık	1	1
Akçadağ Meslek Yüksekokulu/Sivil Hava Ulaştırma İşletmeciliği	1	-
Akçadağ Meslek Yüksekokulu/Atçılık ve Antrenörlüğü	-	3
Akçadağ Meslek Yüksekokulu/Bilgisayar Programcılığı	-	4
Arapgir Meslek Yüksekokulu/Mimari Restorasyon	-	4
Arapgir Meslek Yüksekokulu/Büro Yönetimi ve Yönetici Asistanlığı	3	-
Arapgir Meslek Yüksekokulu/Elektrik	2	-
Arapgir Meslek Yüksekokulu/Otomotiv Teknolojisi	1	3
Arapgir Meslek Yüksekokulu/Muhasebe ve Vergi Uyg.	-	2
Arapgir Meslek Yüksekokulu/Mekatronik	1	4
Arapgir Meslek Yüksekokulu/Bankacılık ve Sigortacılık	1	4
Arapgir Meslek Yüksekokulu/Bilgisayar Programcılığı	-	4
Battalgazi Meslek Yüksekokulu/Bahçe Tarımı	1	-
Battalgazi Meslek Yüksekokulu/Tıbbi Aromatik Bitkiler	2	-
Battalgazi Meslek Yüksekokulu/Basım ve Yayım Teknolojileri	1	-
Darende Bekir Ilıcak Meslek Yüksekokulu/İnşaat Teknolojisi	2	2
Darende Bekir Ilıcak Meslek Yüksekokulu/Optisyenlik	1	2
Darende Bekir Ilıcak Meslek Yüksekokulu/Gıda Teknolojisi	1	3
Darende Bekir Ilıcak Meslek Yüksekokulu/Harita ve Kadastro	5	-
Doğanşehir Vahap Küçük Meslek Yüksekokulu/Çağrı Hizmetleri	2	1
Doğanşehir Vahap Küçük Meslek Yüksekokulu/Sivil Savunma ve İtfaiyecilik	1	-
Doğanşehir Vahap Küçük Meslek Yüksekokulu/Bilgisayar Programcılığı	-	3
Doğanşehir Vahap Küçük Meslek Yüksekokulu/Sosyal Güvenlik	2	2
Hekimhan Mehmet Emin Sungur Meslek Yüksekokulu/İş Sağlığı ve Güvenliği	-	4
Hekimhan Mehmet Emin Sungur Meslek Yüksekokulu/İç Mekan Tasarımı	-	5
Hekimhan Mehmet Emin Sungur Meslek Yüksekokulu/Maden Teknolojisi	1	-
Kale Turizm ve Otel İşletmeciliği Meslek Yüksekokulu/Turist Rehberliği	-	1

Kale Turizm ve Otel İşletmeciliği Meslek Yüksekokulu	1	1
Sağlık Hizmetleri Meslek Yüksekokulu/Tıbbi Laboratuvar Teknikleri	4	2
Yeşilyurt Meslek Yüksekokulu/Otomotiv Teknolojisi	6	-
Yeşilyurt Meslek Yüksekokulu/Moda Tasarımı	2	-
Sosyal ve Beşeri Bilimler Fakültesi/Uluslararası İşletme Yönetimi	-	3
Sivil Havacılık Yüksekokulu/Havacılık	3	-
Lisansüstü Eğitim Enstitüsü/Anatomi	1	-
Lisansüstü Eğitim Enstitüsü/Tarih	1	-
Sosyal ve Beşeri Bilimler Fakültesi/Uluslararası Ticaret Finansman	1	2
Sosyal ve Beşeri Bilimler Fakültesi/Yönetim Bilişim Sistemleri	1	3
Sosyal ve Beşeri Bilimler Fakültesi/Turizm İşletmeciliği		1
Sağlık Bilimleri Fakültesi/Hemşirelik	1	2
Sağlık Bilimleri Fakültesi/Beslenme ve Diyetetik	5	1
Sanat Tasarım ve Mimarlık Fakültesi/Görsel İletişim Tasarımı	1	
Mühendislik ve Doğa Bilimleri Fakültesi/Bilgisayar Mühendisliği	-	14
Mühendislik ve Doğa Bilimleri Fakültesi/Yazılım Mühendisliği	2	17
Mühendislik ve Doğa Bilimleri Fakültesi/Elektrik-Elektronik Mühendisliği	1	8
Tıp Fakültesi	7	17
<b>Toplam</b>	<b>70</b>	<b>133</b>

### 5.1.7-Erasmus-Personel Öğrenci Hareketliliği

Üniversitemiz Avrupa Komisyonundan, Avrupa'daki yükseköğretim programlarının gerçekleştirildiği, öğrenciler ile birlikte akademik ve idari personel değişimi programı olan Erasmus beyannamesini almıştır.

### 5.1.8- Engelli Öğrenci Sayıları

	İşitme	Ortopedik	Görme	Diğer
Akçadağ Meslek Yüksekokulu		1		1
Arapgir Meslek Yüksekokulu	1			3
Battalgazi meslek Yüksekokulu				4
Darende Bekir Ilıcak Meslek Yüksekokulu		2		
Doğanşehir Vahap Küçük Meslek Yüksekokulu		1		3
Hekimhan Mehmet Emin Sungur Meslek Yüksekokulu	1		1	3
Kale Turizm ve Otel İşletmeciliği Meslek Yüksekokulu				1
Yeşilyurt Meslek Yüksekokulu				1
Mühendislik ve Doğa Bilimleri Fakültesi				1
Sağlık Bilimleri Fakültesi				1
Sanat Tasarım ve Mimarlık Fakültesi				4
Sosyal ve Beşeri Bilimler Fakültesi			1	1
Ziraat Fakültesi		2	1	1
Lisansüstü Eğitim Enstitüsü			1	2
<b>TOPLAM</b>	<b>2</b>	<b>6</b>	<b>4</b>	<b>26</b>

### 5.2-İdari Hizmetler

#### 2022 yılı içerisinde yapılanlar;

- Üniversitemiz öğrencilerinin belge, askerlik, mezuniyet, yatay geçiş, ilişik kesme, istatistik vb. işlemleri rutin olarak yürütülmektedir.
- İlgili birimlerden gelen yazışmaların takibi yapılarak en kısa zamanda cevap verilmek üzere üniversitemiz birimleri ile koordineli bir şekilde çalışma yürütülmektedir.
- 2021-2022 Eğitim Öğretim Yılı Ön Lisans ve Lisans programları için belirlenen öğrenci kontenjanları görüşülmek üzere Üniversitemiz Senatosuna sunuldu.
- Üniversitemiz Senatosu tarafından eğitim-öğretim faaliyetleri ile ilgili değişiklik yapılmasına karar verilen mevzuatlar hakkında gerekli işlemler yürütülmüştür.

- 2021-2022 Eğitim Öğretim Yılı için önlisans ve lisans programlarımıza kabul edilecek yurt içi ve yurt dışı öğrenci kontenjanlarımız ve başvuru koşulları belirlenerek ÖSYM ye bildirilmiştir.
- 2022 yılında tüm öğrenci verileri YÖKSİS'ten düzenli olarak güncellenmiştir.
- 2021-2022 Bahar ve 2022-2023 Eğitim Öğretim Yılı Güz Yarıyılı Yatay Geçiş İlave, Kurum İçi ve Yurt Dışı Kontenjanlarının belirlenerek, başvurular arasında hak kazananların kesin kayıtları yapılmıştır.
- Üniversitemizin her türlü yükseköğretim kademesi için (Lisans, Önlisans, yatay geçiş, yabancı uyruklu) gerekli akademik takvim hazırlanmıştır.
- Kredi ve Yurtlar Kurumundan burs, öğrenim veya katkı kredisi alan öğrencilerimiz hakkında ilgili kurumla gerekli tüm işlemler yürütülmüştür.

### 5.3-Akademik Dönem Tanımlaması

- ❖ Yeni açılan Fakülte, Yüksekokul, Bölüm, Program tanımlamaları yapıldı,
- ❖ 2022-2023 Eğitim Öğretim Yılı Akademik Takvimi sisteme işlendi,
- ❖ Genel sistem ayarları ihtiyaçlar doğrultusunda güncellendi,
- ❖ Ders/Müfredat tanımlamaları yapıldı,
- ❖ Yeni kayıt olan öğrenciler öğrenci numarası verilerek sisteme aktarıldı,
- ❖ Ders seçim işlemleri (ders kayıt, ekle-bırak, danışman onay vb.) takip edildi.
- ❖ Fakültelerden gelen yönetim kurulu kararları (Ders muafiyetleri, ders saydırma, hatalı ders kayıt işlemlerinin düzeltilmesi, hatalı not düzeltme vb.) sisteme işlendi,
- ❖ Not giriş işlemlerinin takibi yapıldı,
- ❖ Sisteme yeni kullanıcı ekleme, yetkilendirme, şifre işlemleri yapıldı,
- ❖ YÖKSİS işlemleri takip edildi, (Teyitleşme, e-kayıt vb.)
- ❖ ÖSYM veri girişleri yapıldı, (Kılavuz, Kontenjanlar vb.)

### 6- Yönetim ve İç Kontrol Sistemi

Daire Başkanlığımız Rektörlük ve Genel Sekreterlik Makamına bağlı bir hizmet birimidir. Daire Başkanlığımızda; 7 personelle, ilgili kanun ve yönetmelikler doğrultusunda hizmetler yürütülmektedir. Yönetmelikteki ve mevzuattaki değişikliklerin çalışan personele bildirilmesi, bu değişikliklerdeki ayrıntıların görüşülmesi ve birimizle ilgili önemli hususların görüşülmesine yönelik belirli periyotlarda bilgilendirme toplantıları düzenlenmektedir.

Öğrenci İşleri Daire Başkanlığı Yazı İşleri Bürosunda yürütülen temel işler; gelen evrakın kaydı, havale için Daire Başkanına sunulması, havaleden sonra ilgili birimlere iletilmesi, giden evrakın hazırlanması, paraf ve imza onayından çıkmasının takibi, imzalanan evrakın kaydedilmesi, dağıtımının yapılması ve postaya hazırlanmasıdır.

Öğrencilerin üniversiteye ilk kayıt işleminden mezuniyete kadar bilgi-belge hizmetleri büromuz tarafından verilmektedir.

Öğrencilerin; azami süreyi dolduranlar için öğrenim ücretleri, katkı payları hesaplanması, kontrolü, burs, öğrenim/katkı kredilerinin takibi daire başkanlığımız tarafından yapılmaktadır.

## II- AMAÇ VE HEDEFLER

### Birimin Amaç ve Hedefleri

Üniversitemiz Stratejik Planında yer alan amaç ve hedeflerine göre, Başkanlığımız birim hedefleri belirlenmiştir.

Stratejik Amaçlar	Stratejik Hedefler
Stratejik Amaç-2 Eğitim ve Öğretim Faaliyetlerinin Nitelik ve Niceliğini Geliştirmek	<b>Hedef 2.1:</b> Ulusal ve yerel ihtiyaçlar doğrultusunda program sayısını artırmak
	<b>Hedef 2.2:</b> Üniversitemizin öğrenci sayısını niteliksel ve niceliksel olarak artırmak
	<b>Hedef 2.3:</b> Yan dal ve çift ana dal ve tıpta uzmanlık eğitimi programı sayısını artırmak

### Temel Politikalar ve Öncelikler

Üniversitemizin yeni kurulan bir Üniversite olması ve bu durumun bazı dezavantajlar olmasına rağmen, bu süreçte Başkanlığımız personeli görevini en iyi şekilde yerine getirmiş, bilgi, beceri ve eğitim düzeyini arttırarak daha iyi bir hizmet verir hale gelmiştir. Bu kapsamda;

- Daire Başkanlığımızda yürütülen faaliyetlerin zamanlı, eksiksiz ve aksamadan yürütülmesi,
- Akademik Takvim ve yıllık Çalışma Takvimi ile iş planı doğrultusunda Yükseköğretim Kurulu Başkanlığı tarafından istenen bilgilerin ulaştırılması,
- Çalışanların yenilikler ve değişiklikler konusunda bilgilendirilmesi ve uygulamanın da bu çerçevede yürütülmesine yönelik çalışmalar önceliklerimiz olarak sıralanabilir.

### III- FAALİYETLERE İLİŞKİN BİLGİ VE DEĞERLENDİRMELER

#### A- MALİ BİLGİLER

##### 1. Bütçe Giderleri

GİDER TÜRÜ	2022 Başlangıç Ödeneği (TL)	2022 Toplam Ödenek (TL)	2022 Yılı Toplam Ödenek Harcama
Yükseköğretimde Öğrencilere Yönelik İdari Hizmetler	526.000	443.585,67	443.585,67
<b>GENEL TOPLAM</b>	<b>526.000</b>	<b>443.585,67</b>	<b>443.585,67</b>

## A- PERFORMANS BİLGİLERİ

### Performans Sonuçları Tablosu

PERFORMANS GÖSTERGELERİ	HEDEFLENEN	GERÇEKLEŞEN	2023	2024
AÇILAN PROGRAM SAYISI	18	8	8	10
AÇILAN DERS/PROGRAM KAPSAMINDA EĞİTİM VERİLEN ÖĞRENCİ SAYISI	5200	6179	7500	8250
YÜRÜTÜLEN EĞİTİM PROGRAM SAYISI	85	79	88	98
BÖLÜM/PROGRAM DOLULUK ORANLARI	88	97	97	98
YABANCI UYRUKLU ÖĞRENCİ SAYISI	85	91	150	200
YATAY/DİKEY GEÇİŞLE GELEN ÖĞRENCİ SAYISI	50	70	80	90
ÇİFT ANA DAL PROGRAM SAYISI	3	3	7	9
MEZUN ÖĞRENCİ SAYISI	800	842	900	1150

### 2-Performans Sonuçlarının Değerlendirilmesi

2022 yılı hedeflerimizden, açılan program sayısı ve yürütülen eğitim program sayısı gerçekleştirilmiş olup, açılan ders/program kapsamında eğitim verilen öğrenci sayısı hedeflenenini geçmiştir. Fakülte, Yüksekokul ve Meslek Yüksekokullarımızın bölüm ve program doluluk oranları hedeflenen oranın üzerinde gerçekleşmiştir.

Yabancı uyruklu öğrenci sayısı, yatay ve dikey geçiş yoluyla üniversitemize kayıt yaptıran öğrenci sayısı ile mezun öğrenci sayıları da hedeflenen sayıları geçmiştir.

## IV- KURUMSAL KABİLİYET VE KAPASİTENİN DEĞERLENDİRİLMESİ

### Üstünlükler

- ❖ Üst yönetimin yeniliklere açık olması, birimimizi desteklemesi,
- ❖ Çalışanlarımızın iş akış takvimine titizlikle uyması, dinamik, paylaşımcı ve özverili olması,
- ❖ Kanunlara ve yönetmeliklere uyulması,
- ❖ Öğrenci Otomasyon programının olması,

- ❖ “Toplam kalite” anlayışına önem vermesi,
- ❖ Öğrenci memnuniyetinin ön planda tutulması,
- ❖ Talep ve isteklerin kısa sürede sonuçlandırılması,
- ❖ Diplomaların, mezuniyetten kısa süre sonra düzenlenmesi,
- ❖ Takım çalışması yapılması,

### Zayıflıklar

- ❖ Personel sayımızın az olması,
- ❖ Personel başına düşen öğrenci sayısının fazla olması
- ❖ Fiziksel mekânın yetersiz olması,
- ❖ Teknolojik araç ve gereçlerin yetersizliği,
- ❖ Eğitim birimlerince OİBS’in gerektiği gibi kullanılmaması,
- ❖ Daire Başkanlığı ve birim öğrenci işleri personelinin çalışma alanına giren konularla ilgili toplantı, seminer vb. hizmet içi eğitimlerin yetersiz olması,
- ❖ Öğrenci danışmanlarının, ders kayıtlarına gereken önemi vermemesi,
- ❖ Bütçe olanaklarının kısıtlı olması,
- ❖ Hızla gelişen üniversitemizin artan öğrenci sayısına karşın birimimizdeki personel yetersizliği birimimizi, hakkında olumsuz düşüncelere sevk etme riski.

### Değerlendirme

- ❖ OİBS öğrenci otomasyon programının kullanılması sonucunda Öğrenci İşleri Daire Başkanlığı ve birim öğrenci işleri bünyesinde verilen bilgi ve belge hizmetleri hızlı ve sağlıklı bir şekilde yürütülmektedir.
- ❖ Sürekli artan öğrenci sayısı, iş yükünün fazla olması ve personel sayısının yeterli sayıda olmaması, yükseköğretim kurumunca eğitim-öğretimle ilgili uygulamalarda yapılan ani değişiklikler, öğrencilerimizin mağdur edilmeden, çalışan personelimizin üstün gayreti ile telafi edilmektedir.
- ❖ Birimlerde çalışan öğrenci işleri büro personeline OİBS kullanımı eğitimi, mevzuat değişiklikleri ile ilgili bilgilendirme toplantıları yapılmasının uygun olacağı düşünülmektedir.
- ❖ Birim öğrenci işleri personelinin sık aralıklarla değişmesi nedeniyle OİBS’i yeterince tanıyamaması ve gerektiği gibi kullanamaması, yapılan işlerin hatalı ve gecikmeli olarak yapılmasına, düzeltme işlemi için gerek daire başkanlığı personelinden gerekse

OİBS personelinden yardım istenmesine neden olmakta ve bu durum da zaman ve işgücü kaybına yol açmaktadır.

## V- ÖNERİ VE TEDBİRLER

Öğrenci İşleri Daire Başkanlığı olarak stratejik amaçlar ve bu amaçlara ulaştıracak hedeflerin gerçekleşmesi için gerekli personel desteği sağlanması konusunda birim yöneticilerinin hassas davranmalarının yararlı olacağı düşünülmektedir.

Birimlerin kanun, yönetmelik ve yönergeler doğrultusunda uygulama esaslarını belirleyip inisiyatif ve karar alma yetkilerini bu yönde kullanmaları, onların Daire Başkanlığımız merkezli olarak hareket etme anlayışından kurtulmalarını sağlayacaktır.

Daire Başkanlığımız personeline kullanılmakta olan bilgisayarların yazıcı ve fotokopi makinalarının sıklıkla arızalanması, yapılması gereken işlerin aksamasına ve zaman kaybına neden olmaktadır. Bu cihazların gerektiğinde yenilenmesi ve belli aralıklarla bakımının yapılması daha verimli bir çalışma ortamı sağlayacaktır.

## İÇ KONTROL GÜVENCE BEYANI

Harcama yetkilisi olarak görev ve yetkilerim çerçevesinde;

Harcama birimimizce gerçekleştirilen iş ve işlemlerin idarenin amaç ve hedeflerine, iyi mali yönetim ilkelerine, kontrol düzenlemelerine ve mevzuata uygun bir şekilde gerçekleştirildiğini, birimimize bütçe ile tahsis edilmiş kaynakların planlanmış amaçlar doğrultusunda etkili, ekonomik ve verimli bir şekilde kullanıldığını, birimimizde iç kontrol sisteminin yeterli ve makul güvenceyi sağladığını bildiririm.

Bu güvence, harcama yetkilisi olarak sahip olduğum bilgi ve değerlendirmeler, yönetim bilgi sistemleri, iç kontrol sistemi değerlendirme raporlarına dayanmaktadır.

Bu raporda yer alan bilgilerin güvenilir, tam ve doğru olduğunu beyan ederim.  
(MALATYA-16/01/2022)

Abdulkadir IRMAK  
Daire Başkan V.