



MALATYA TURGUT ÖZAL ÜNİVERSİTESİ

2021 YILI ÖĞRENCİ İŞLERİ DAİRE BAŞKANLIĞI FAALİYET RAPORU

İletişim Bilgileri

Malatya Turgut Özal Üniversitesi Rektörlüğü
Battalgazi/MALATYA
Tel: 04228461255

İçindekiler

I- GENEL BİLGİLER	4
A. Misyon ve Vizyon	4
B. Yetki, Görev ve Sorumluluklar	5
C. Birime İlişkin Bilgiler	7
1- Fiziksel Yapı	7
2- Örgüt Yapısı	8
3- Teknoloji ve Bilişim Alt Yapısı	9
4- İnsan Kaynakları.....	10
5- Sunulan Hizmetler	11
5.1- Eğitim ve Öğretim Hizmetleri.....	11
5.2-İdari Hizmetler	21
6- Yönetim ve İç Kontrol Sistemi	22
II- AMAÇ VE HEDEFLER	23
Birimin Amaç ve Hedefleri	23
Temel Politikalar ve Öncelikler	23
III- FAALİYETLERE İLİŞKİN BİLGİ VE DEĞERLENDİRMELER	24
A- MALİ BİLGİLER	24
1.Bütçe Giderleri.....	24
Performans Sonuçları Tablosu.....	24
2-Performans Sonuçlarının Değerlendirilmesi	25
IV- KURUMSAL KABİLİYET VE KAPASİTENİN DEĞERLENDİRİLMESİ	25
Üstünlükler.....	25
Zayıflıklar	25
Değerlendirme	26
V- ÖNERİ VE TEDBİRLER	26
İÇ KONTROL GÜVENCE BEYANI	27

BİRİM YÖNETİCİ SUNUŞU



2021 Yılı Faaliyet Raporu; Malatya Turgut Özal Üniversitesi Öğrenci İşleri Daire Başkanlığı olarak, ülkemiz ve dünya insanlığına hizmet edecek, bilimin ve insanlığın geleceğine yön verecek, güncel konulara duyarlı, ülkeye ve topluma yön gösteren bir üniversite olma hedefi ile yola çıkan üniversitemizin, stratejik amaç ve hedefleri doğrultusunda hizmetlerimizi yürütüp yürütemediğimiz konusunda bizlere ışık tutacaktır.

2021 Yılı Faaliyet Raporunu sunarken, maddi ve manevi her türlü desteğini esirgemeyerek mevcut imkânlar dâhilinde en iyisini hizmetimize sunan değerli Rektörümüz Sayın Prof. Dr. Aysun BAY KARABULUT ve Üniversitemizin çeşitli kademelerinde bulunan üst yöneticilerimize teşekkür eder ve saygılarımı sunarım.

Öğrenci İşleri Daire Başkanlığı olarak Malatya Turgut Özal Üniversitesi'nin belirlemiş olduğu hedeflere sağlıklı bir şekilde ulaşabilmesi için, gerek Yükseköğretim Kurulu Başkanlığı gerekse de Üniversitemiz tarafından hazırlanan eğitim-öğretim faaliyetlerini düzenleyici her türlü mevzuata bağlı kalarak görevlerini özveriyle yerine getirirken, bir yandan da Kurumsallaşma bilinci içerisinde hareket ederek öğrencilerimizle sıcak ilişkiler kurmayı başaran mesai arkadaşlarıma da teşekkür eder ve Başkanlığımız "2021 Yılı Faaliyet Raporu"nu arz ederim.

Dr. Öğretim Üyesi Yılmaz İNCE
Öğrenci İşleri Daire Başkanı V.

I- GENEL BİLGİLER

A. Misyon ve Vizyon

Misyon

Eleştirel düşünebilen ve sorun çözebilen, kişisel ve mesleki alanda kendini sürekli yenileyen, doğaya duyarlı, farklılıklara saygı gösteren, evrensel düzeyde bilime ve sanata katkı yapan, etik değerleri gözeten, sosyal sorumluluk bilinci ile ülke sorunlarına duyarlı, kamu yararını gözeterek yaşadığı kentin kalkınmasına ve gelişmesine katkıda bulunan hizmetler sunmayı görev edinmenin yanında; üniversitemizin misyon ve vizyonunu destekleyen standartta hizmetlerimizle, öğrenciye hizmeti temel görevleri arasında sayan, çağdaş ve etik değerleri benimseyen, akademik ve idari birimlerimiz ile koordineli çalışarak planlanan eğitim-öğretim sürecinin düzenli yürütülmesini sağlayıp, ulusal düzeyde öncü ve örnek “öğrenci işleri” statüsünü koruyan bir birim olmaktır.

Vizyon

Çağdaş bilgi teknolojilerini kullanabilen profesyonelleşmiş ekibi ile verdiği hizmet ve sunduğu bilgi ile örnek gösterilen, hizmet kalitesini artıran; hizmetlerinin en iyi, en hızlı ve en etkin şekilde sunulmasına gayret gösteren, tüm paydaşlarla olan ilişkisinde adil ve etik kurallar çerçevesinde davranan, çözüm odaklı ve yeniliklere açık ulusal ve uluslararası düzeyde bir birim olmak.



B. Yetki, Görev ve Sorumluluklar

07.10.1983 tarih ve 124 sayılı “Yükseköğretim Üst Kuruluşları ile Yükseköğretim Kurumlarının İdari Teşkilatı Hakkında Kanun Hükmünde Kararname’nin 31.maddesinde Öğrenci İşleri Daire Başkanlığı’nın görevleri:

- Öğrencilerin yeni kayıt, kabul ve ders durumları ile ilgili gerekli işleri yapmak,
- Mezuniyet, kimlik, burs, mezunların izlenmesi işlemlerini yürütmek,
- Verilecek diğer benzeri görevleri yerine getirmek şeklinde belirtilmiştir.

Bu ilkeler çerçevesinde; faaliyetleri aşağıda belirtilen iç ve dış paydaşlara sunulan hizmetler Daire Başkanlığımız tarafından yürütülmektedir:

- ÖSYM tarafından üniversitemize yerleştirilen öğrencilerin kayıt işlemleri ile ilgili tüm organizasyonunun yapılması
- Yeni kayıt olan öğrencilerin toplu ders kayıtlarının ve danışman atamalarının yapılması,
- Ders ve not girişlerinin otomasyona sağlanması,
- Mezuniyete hak kazanan öğrencilerle ilgili gerekli işlemleri yapmak,
- Kayıt silme durumuna gelen öğrencilerin tespitini ve gerekli yazışmaları yapmak,
- Kimlik belgelerinin basılarak kayıt sırasında öğrencilere dağıtılması,
- Kimliklere akademik yıl pulu yapıştırılarak güncellenmesi,
- Kayıt sildirme ve izin başvurularının alınması ve sonlandırılması,
- Öğrencilerin kayıt dondurma, izin, disiplin/ceza durumları, nüfus ve ikamet değişikliklerinin takibi,
- Öğrenci Konseyi ile ilgili işlemlerin yürütülmesi,
- Eğitim Komisyonu sekreteryası işlemlerinin yürütülmesi
- Üniversite Seçim Kurulu Sekreteryası işlemlerinin yapılması,
- Ek sınav uygulaması,

- Öğrenci belgesi,
- Transkript,
- Askerlik işlemleri,
- Sınav listelerinin dosyalanması ve arşivlenmesi,
- Çift anadal, yandal öğrencilerinin takip işlemleri,
- Diğer öğrencilik işlemleri,
- Burs başvurularının alınması ve sonuçlandırılması,
- Katkı kredisi, öğrenim kredisi ve burs alan öğrencilerin takibini yapmak,
- %10 Başarı dilimine giren öğrencilerin tespit edilmesi,
- Yatay ve dikey geçiş ile gelen öğrencilerin intibak işlemlerinin yapılması,
- Üniversite içi birimler ile ve üniversite dışındaki kurumlarla yazışma,
- Her türlü istatistikî bilgileri düzenlemek,
- Akademik takvim organizasyonu,
- Türk Akraba Topluluğundan gelen öğrencilerin başarı durumlarının izlenmesi,
- Ders kayıtları organizasyonu (süreçler, kayıt kılavuzlarının hazırlanması),
- Kurumiçi, kurumlararası yatay geçiş ve çift anadal yandal organizasyonu (süreçler, başvuru ve kayıt kılavuzlarının hazırlanması),
- Vize ve final sınavlarının organizasyonu (süreçlerin hazırlanması),
- Yaz öğretimi organizasyonu (süreçler, kayıt kılavuzlarının hazırlanması),
- ÖSYM, kurumiçi, kurumlararası ve çift anadal, yandal kontenjanlarının organizasyonu ve gerekli yazışmaların yapılması,
- Eğitim-öğretim mevzuatının oluşturulması,
- Eğitim-öğretim ile ilgili kararların uygulanmasını sağlamak,
- Diploma ve diploma eki hazırlanması ve teslimi,
- Onur ve yüksek onur öğrencilerinin tespiti,
- Arşivleme işlemleri,

- Mezun ve ilişkisi kesilen öğrenciler ile ilgili diğer yazışmalar.
- Daire Başkanlığının stratejik planını, faaliyet raporlarını ve brifing dosyasını hazırlamak.
- Daire Başkanlığının bütçesini hazırlamak, kanunlaşan bütçesinin uygulanmasını sağlamak,
- Daire Başkanlığının mali yönetiminin ve kontrolünün mevzuata uygun yapılmasını sağlamak,
- Lisansüstü programlara öğrenci kabulü ile ilgili olarak kontenjanları ve kriterleri alma,
- Bu belirlenen kriterlere uygun olarak sınavların düzenli bir şekilde yapılmasını sağlamak,
- Lisansüstü programlara kabul edilen öğrencilerin kayıtlarını almak,
- Davet mektubu ile üniversitemize kabul edilen yabancı uyruklu öğrencilerimizin kayıtlarını yapmak,
- Azami süreleri dolmuş öğrencilerimizin tespitini yapmak ve onlara Bakanlar Kurulunun belirlemiş olduğu ilgili yıla ait harç tahakkukunu yapmak,

C. Birime İlişkin Bilgiler

1- Fiziksel Yapı

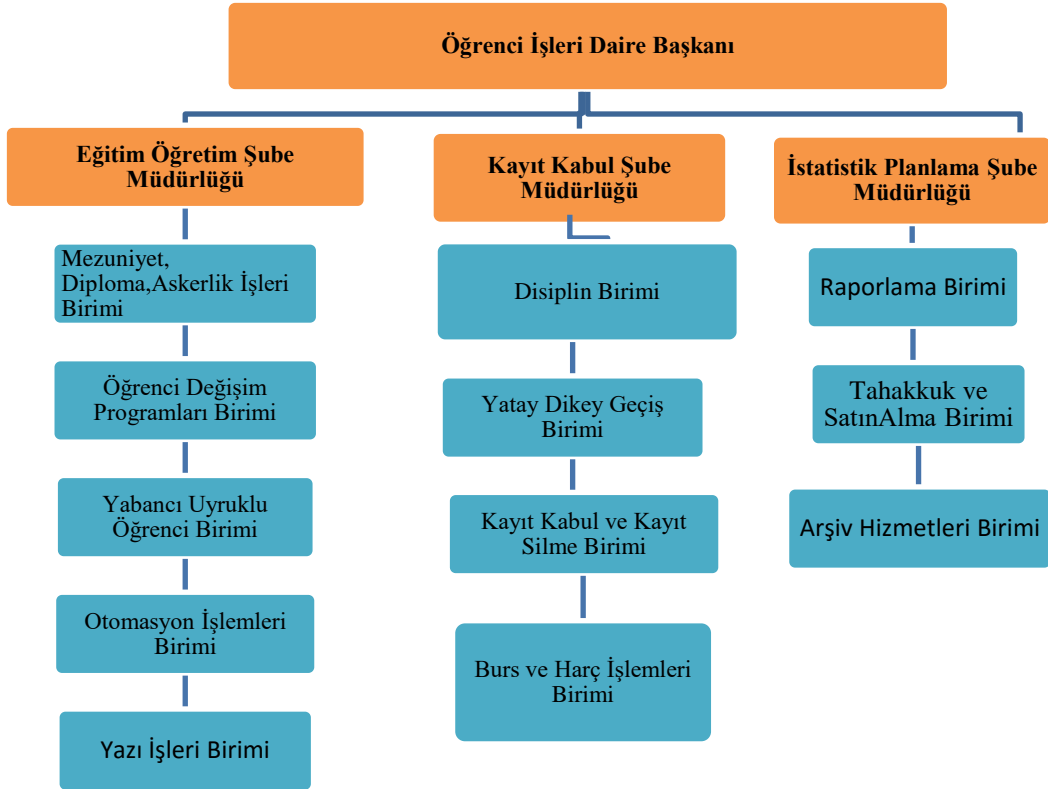
1.1. İdari Personel Hizmet Alanları

Hizmet Alanları	Sayısı (Adet)	Alanı (m2)	Kullanan Sayısı
Çalışma Odası	4	260	6
Toplam	4	260	6

Ambar ve Arşiv Alanları	Sayısı (Adet)	Alanı (m2)
Ambar	1	15
Toplam	1	15

2- Örgüt Yapısı

Daire Başkanlığımız kadrosunda 1 Daire Başkanı, 1 Şube Müdürü, 1 Bilgisayar İşletmeni, 1 Memur, 3 Sürekli İşçi görev yapmaktadır.



3- Teknoloji ve Bilişim Alt Yapısı

3.1- Yazılımlar

Öğrenci İşleri Bilgi Sistemi (OİBS):

Öğrenci işlerinin elektronik ortamda yürütülmesini sağlayan OİBS, Rektörlük Öğrenci İşleri Daire Başkanlığı, fakülteler, yüksekokullar ve meslek yüksekokullarında kullanılmaktadır. OİBS ilgili personel, danışmanlar ve öğrenciler için web tabanlı uygulamadan oluşmaktadır. Öğrenciler online kayıttan itibaren tüm işlemlerini bu program aracılığıyla yapabilmektedirler.

Önceden zaman alan öğrenci harçlarının ödenmesi, kontrolü gibi işlemlerin daha hızlı gerçekleştirilmesi için anlaşmalı banka ile karşılıklı olarak çalışma yapılmıştır. Bu sistem sayesinde öğrenciler harç ödemelerini internet bankacılığı, ATM'ler ve telefon bankacılığı vasıtasıyla online olarak yapabilmekte ve ödemeyi yaptıktan sonra kayıt yenileme ve ders kaydı gibi işlemlerini yine online olarak gerçekleştirebilmektedirler.

ÖSYM tarafından Üniversitemize yerleştirilen öğrenci bilgileri YÖKSİS' ten alınıp OİBS ye aktarılarak, yatay geçiş, yurt dışı öğrenci kabulü ile üniversitemize kayıt yaptıran öğrenci bilgileri tarafımızdan girilerek veritabanı oluşturulur. Sistemde yer alan bilgilere dayanılarak; öğrenci belgesi, askerlik durumu belgesi, transkript, gibi gerekli belge ve raporların sistemden alınması sağlanır.

3.2- Teknolojik Ekipmanlar

Masa üstü bilgisayar Sayısı: 6 Adet
Taşınabilir bilgisayar Sayısı: 0 Adet

3.3- Diğer Bilgi ve Teknolojik Kaynaklar

Cinsi	İdari Amaçlı (Adet)	Eğitim Amaçlı (Adet)	Araştırma Amaçlı (Adet)	Toplam
Baskı makinesi	1			1
Fotokopi makinesi	2			2
Faks	1			1
Tarayıcılar/ yazıcılar	2			2

4- İnsan Kaynakları

4.1- İdari Personel

İnsan Kaynakları (İdari Personel)			
	Dolu	Boş	Toplam
Genel İdari Hizmetleri	3		3
Yardımcı Hizmetli	3		3
Toplam	6	-	6

4.2- İdari Personelin Eğitim Durumu (Hizmet Alımı Personeli Hariç)

İdari Personelin Eğitim Durumu						
	İlköğretim	Lise	Ön Lisans	Lisans	Y.L.	Dokt.
Kişi Sayısı				2	1	1
Yüzde				50	25	25

4.3- İdari Personelin Hizmet Süreleri (Hizmet Alımı Personeli Hariç)

İdari Personelin Hizmet Süresi						
	1 – 3 Yıl	4 – 6 Yıl	7 – 10 Yıl	11 – 15 Yıl	16 – 20 Yıl	21 - Üzeri
Kişi Sayısı				2		2
Yüzde				50		50

4.4- İdari Personelin Yaş İtibariyle Dağılımı (Hizmet Alımı Personeli Hariç)

İdari Personelin Yaş İtibariyle Dağılımı						
	21-25 Yaş	26-30 Yaş	31-35 Yaş	36-40 Yaş	41-50 Yaş	51- Üzeri
Kişi Sayısı				1	2	1

5- Sunulan Hizmetler

5.1- Eğitim ve Öğretim Hizmetleri

Kurumda eğitim-öğretim programları, özel sektör ve ülkenin gelişen eğilimleri göz önüne alınarak ilgili akademik birim yönetim kurulunun paydaşlar ile yaptığı ikili görüşmeler sonucunda Türkiye Yükseköğretim Yeterlilikler Çerçevesinde (TYYÇ) uyumlu bir şekilde yapılmaktadır.

MTÜ, eğitim-öğretimin etkinliğini arttıracak öğrenme ortamlarını (derslik, bilgisayar laboratuvarı, kütüphane, toplantı salonu, konferans salonu, programın özelliğine göre atölye, laboratuvar, sergi alanı, bireysel çalışma alanı) yeterli ve uygun donanıma sahip olacak şekilde çalışmalarına devam etmektedir. Üniversitemiz bünyesinde derslik ve öğrenme ortamlarında projeksiyon cihazı bulunmaktadır. Bilişim dersleri uygulamalı olarak bilgisayar laboratuvarlarında yapılmaktadır.

Üniversitemizde, küresel ölçekte yaşanmakta olan Covid-19 salgın sürecinde eğitim ve akademik çalışmalar kesintiye uğramadan devam etmektedir.

Sürdürülebilir eğitim, kesintisiz iletişim, acil durumlarda verimli çalışma ortamına sahip olan Malatya Turgut Özal Üniversitesi Uzaktan Eğitim, Uygulama ve Araştırma Merkezi (MTÜ-UZEM) tüm programları ile eğitim ve öğretimi öğrencilerine ulaştırmıştır.

5.1.1- Akademik Birimler ve Bölümler

Birim Adı	Bölüm Adı
Sosyal ve Beşeri Bilimler Fakültesi	<ul style="list-style-type: none"> Muhasebe ve Finans Yönetimi Turizm İşletmeciliği Uluslararası İşletme Yönetimi Uluslararası Ticaret ve Finansman Yönetim Bilişim Sistemleri
Mühendislik ve Doğa Bilimleri Fakültesi	<ul style="list-style-type: none"> Bilgisayar Mühendisliği Biyomühendislik Elektrik-Elektronik Mühendisliği İnşaat Mühendisliği Mühendislik Temel Bilimleri Yazılım Mühendisliği
Sanat, Tasarım ve Mimarlık Fakültesi	<ul style="list-style-type: none"> Mimarlık Görsel İletişim Tasarımı Sahne Sanatları Müzik
Sağlık Bilimleri Fakültesi	<ul style="list-style-type: none"> Hemşirelik Acil Yardım ve Afet Yönetimi Beslenme ve Diyetetik Sosyal Hizmet
Tıp Fakültesi	<ul style="list-style-type: none"> Temel Tıp Bilimleri Dahili Tıp Bilimleri Cerrahi Tıp Bilimleri
Ziraat Fakültesi	<ul style="list-style-type: none"> Bahçe Bitkileri Bitki Koruma Tarım Ekonomisi Toprak Bilimi ve Bitki Beslenme Zootečni Biyosistem Mühendisliği Tarla Bitkileri

Birim Adı	Bölüm Adı
Lisansüstü Eğitim Enstitüsü	<ul style="list-style-type: none"> Bahçe Bitkileri ABD Bitki Koruma ABD Tarımsal Biyoteknoloji ABD Su Ürünleri ABD Biyomedikal ABD Enformatik ABD
Sivil Havacılık Yüksekokulu	<ul style="list-style-type: none"> Havacılık Yönetimi
Yabancı Diller Yüksekokulu	<ul style="list-style-type: none"> Yabancı Diller
Akçadağ Meslek Yüksekokulu	<ul style="list-style-type: none"> Bilgisayar Teknolojileri Bitkisel ve Hayvansal Üretim Ulaştırma Hizmetleri Veterinerlik Yönetim ve Organizasyon
Arapgir Meslek Yüksekokulu	<ul style="list-style-type: none"> El Sanatları Elektrik Enerji Elektronik ve Otomasyon Bilgisayar Teknolojileri Finans-Bankacılık ve Sigortacılık Motorlu Araçlar ve Ulaştırma Teknolojileri Muhasebe ve Vergi Büro Hizmetleri ve Sekreterlik

Birim Adı	Bölüm Adı
Battalgazi Meslek Yüksekokulu	<ul style="list-style-type: none"> • Bitkisel ve Hayvansal Üretim • Görsel-İşitsel Teknikler ve Medya Yapımcılığı • Park ve Bahçe Bitkileri • Yönetim ve Organizasyon
Darende Bekir Ilıcak Meslek Yüksekokulu	<ul style="list-style-type: none"> • Gıda İşleme • Elektrik ve Enerji • İnşaat • Mimarlık ve Şehir Planlama • Tıbbi Hizmetler ve Teknikler
	•
Doğanşehir Vahap Küçük Meslek Yüksekokulu	<ul style="list-style-type: none"> • Bilgisayar Teknolojileri • Büro Hizmetleri ve Sekreterlik • Dış Ticaret • Mülkiyeti Koruma ve Güvenlik • Yönetim ve Organizasyon
Hekimhan Mehmet Emin Sungur Meslek Yüksekokulu	<ul style="list-style-type: none"> • İnşaat • Madencilik ve Maden Çıkarma • Mülkiyeti Koruma ve Güvenlik • Tasarım • Makine ve Metal Teknolojileri
Kale Turizm ve Otel İşletmeciliği Meslek Yüksekokulu	<ul style="list-style-type: none"> • Otel, Lokanta ve İkram Hizmetleri • Seyahat, Turizm ve Eğlence Hizmetleri
Sağlık Hizmetleri Meslek Yüksekokulu	<ul style="list-style-type: none"> • Tıbbi Hizmetler ve Teknikler • Çocuk Bakımı ve Gençlik Hizmetleri
Yeşilyurt Meslek Yüksekokulu	<ul style="list-style-type: none"> • Elektronik ve Otomasyon • Motorlu Araçlar ve Ulaştırma Teknolojileri • Tasarım • Tekstil, Giyim, Ayakkabı ve Deri • Malzeme İşleme Teknolojisi

5.1.2- Akademik Birimlere Göre Öğrenci Sayıları

Akademik Birim	Erkek Öğrenci Sayısı	Kız Öğrenci Sayısı	Toplam
Sosyal ve Beşeri Bilimler Fakültesi	132	88	220
Mühendislik ve Doğa Bilimleri Fakültesi	220	87	307
Sanat, Tasarım ve Mimarlık Fakültesi	57	84	141
Sağlık Bilimleri Fakültesi	21	83	104
Tıp Fakültesi	88	90	178
Ziraat Fakültesi	243	137	380
Lisansüstü Eğitim Enstitüsü	78	60	138
Sivil Havacılık Yüksekokulu	16	11	27
Akçadağ Meslek Yüksekokulu	244	140	384
Arapgir Meslek Yüksekokulu	484	266	750
Battalgazi Meslek Yüksekokulu	303	197	500
Darende Bekir Ilıcak Meslek Yüksekokulu	251	225	476
Doğanşehir Vahap Küçük Meslek Yüksekokulu	282	156	438
Hekimhan Mehmet Emin Sungur Meslek Yüksekokulu	150	128	278
Kale Turizm ve Otel İşletmeciliği Meslek Yüksekokulu	134	117	251
Sağlık Hizmetleri Meslek Yüksekokulları	15	50	65
Yeşilyurt Meslek Yüksekokulu	193	184	377
Toplam Öğrenci Sayısı :	2911	2103	5014

5.1.3- Öğrenci Kontenjan Sayıları Doluluk Oranı

Akademik Birim	ÖSYM Kontenjanı	Yerleşen	Boş Kalan	Doluluk Oranı (%)
Fakülteler				
• Sosyal ve Beşeri Bilimler Fakültesi	190	49	141	24
• Mühendislik ve Doğa Bilimleri Fakültesi	150	139	11	87
• Sanat, Tasarım ve Mimarlık Fakültesi	60	58	2	96
• Sağlık Bilimleri Fakültesi	100	100	-	100
• Tıp Fakültesi	85	85	-	100
• Ziraat Fakültesi	100	64	36	70
Meslek Yüksekokulları				
• Akçadağ Meslek Yüksekokulu	175	170	5	97
• Arapgir Meslek Yüksekokulu	375	349	26	92
• Battalgazi Meslek Yüksekokulu	180	173	7	95
• Darende Meslek Yüksekokulu	185	176	9	96
• Doğanşehir Meslek Yüksekokulu	190	186	4	96
• Hekimhan Meslek Yüksekokulu	130	117	13	89
• Kale Turizm ve Otel İşletmeciliği Meslek Yüksekokulu	105	101	4	87
• Sağlık Hizmetleri Meslek Yüksekokulları	30	30	-	100
• Yeşilyurt Meslek Yüksekokulu	150	148	2	98
Toplam	2205	1945	260	88

2021 yılında 6 fakülte, 9 yüksekokul için ÖSYM' nin belirlediği 2205 öğrenci kontenjanından, 1945 öğrenci yerleşmiştir. Boş kalan kontenjan sayısı 260 olup, bütün bölümlerimiz için doluluk oranı %88 olarak gerçekleşmiştir.

5.1.4- Lisansüstü Eğitim Programları

Lisansüstü Eğitim Enstitüsü	Program	Yüksek Lisans		Doktora	Toplam
		Yüksek Lisans			
		Tezli	Tezsiz		
	Bahçe Bitkileri Ana Bilim Dalı	27	-	8	35
	Bitki Koruma Ana Bilim Dalı	26	-	4	30
	Biyomedikal Mühendisliği Ana Bilim Dalı	19	-	-	19
	Muhasebe ve Finans Yönetimi Ana Bilim Dalı	8	-	-	8
	Su Ürünleri Ana Bilim Dalı	3	-	-	3
	Tıbbi Biyokimya Ana Bilim Dalı	2	-	2	4
	Yazılım Mühendisliği Ana Bilim Dalı	33	-	-	33
	Zootekni Ana Bilim Dalı	6	-	-	6
Toplam		124	-	14	138

5.1.5- Yabancı Uyruklu Öğrenciler

Yabancı Uyruklu Öğrencilerin Sayısı ve Bölümleri				
Birim Adı	Bölüm	Kadın	Erkek	Toplam
Fakülteler				
Sosyal ve Beşeri Bilimler Fakültesi	Uluslararası İşletme Yönetimi	-	1	1
	Muhasebe ve Finans Yönetimi	1	2	3
	Yönetim Bilişim Sistemleri	1	1	2
Mühendislik ve Doğa Bilimleri Fakültesi	Bilgisayar Mühendisliği	3	4	7
	Yazılım Mühendisliği	3	15	18
	Biyomühendislik	1	-	1
	Elektrik – Elektronik Mühendisliği	-	5	5
	İnşaat Mühendisliği	-	5	5
Sanat Tasarım ve Mimarlık Fakültesi	Görsel İletişim Tasarımı	1	1	2
Sağlık Bilimleri Fakültesi	Beslenme ve Diyetetik	-	1	1
Tıp Fakültesi	Tıp	4	10	14
Ziraat Fakültesi	Bahçe Bitkileri	2	2	4
	Bitki Koruma	1	-	1
Lisansüstü Eğitim Enstitüsü	Su Ürünleri Bilim Dalı (YL)	1	1	2
Meslek Yüksekokulları				
Akçadağ MYO	Bilgisayar Teknolojileri	1	-	1
Arapgir MYO	Bilgisayar Teknolojileri	1	-	1
Doğanşehir Vahap Küçük MYO	Bilgisayar Teknolojileri	1	-	1
Yeşilyurt MYO	Giyim Üretim Teknolojisi	1	-	1
	Biyomedikal Cihaz Teknolojisi	1	2	3
Hekimhan Mehmet Emin Sungur MYO	Yapı Denetimi	-	1	1
Sağlık Hizmetleri MYO	Tıbbi Hizmetler ve Teknikler	1	1	2
Toplam		24	52	76

5.1.6- Yatay ve Dikey Geçişle Gelen/Giden Öğrenci Sayıları

Akademik Birim	Kurum Dışı		Kurum İçi	
	Gelen		Giden	
	K	E	K	E
Ziraat Fakültesi/Bahçe Bitkileri	-	2	2	3
Ziraat Fakültesi/Bitki Koruma	-	1	6	4
Ziraat Fakültesi/Tarım Ekonomisi	-	2	-	2
Akçadağ Meslek Yüksekokulu/Ulaştırma Hizmetleri	2	1	-	1
Akçadağ Meslek Yüksekokulu/Veterinerlik	-	2	2	-
Akçadağ Meslek Yüksekokulu/Atçılık ve Antrenörlüğü	-	-	3	2
Akçadağ Meslek Yüksekokulu/İşletme Yönetimi	-	-	1	-
Akçadağ Meslek Yüksekokulu/Bilgisayar Teknolojileri	-	-	-	1
Arapgir Meslek Yüksekokulu/Elektrik	-	-	-	13
Arapgir Meslek Yüksekokulu/Otomotiv Teknolojisi	-	-	-	5
Arapgir Meslek Yüksekokulu/Muhasebe ve Vergi Uyg.	-	1	-	2
Arapgir Meslek Yüksekokulu/Mekatronik	-	-	-	1
Arapgir Meslek Yüksekokulu/Bankacılık ve Sigortacılık	-	-	5	1
Battalgazi Meslek Yüksekokulu/Bitkisel ve Hayvansal Ürt.	1	1	-	-
Battalgazi Meslek Yüksekokulu/Görsel-İşitsel Medya Yapımcılığı	1	-	-	1
Darende Bekir Ilıcak Meslek Yüksekokulu/İnşaat Teknolojisi	-	-	-	3
Darende Bekir Ilıcak Meslek Yüksekokulu/Tıbbi Hizmetler ve Teknikler	1	1	2	1
Darende Bekir Ilıcak Meslek Yüksekokulu/Gıda İşleme	1	-	1	-
Darende Bekir Ilıcak Meslek Yüksekokulu/Harita ve Kadastro	-	-	3	-
Doğanşehir Vahap Küçük Meslek Yüksekokulu/Mülkiyeti Koruma ve Güvenlik	1	2	-	-
Doğanşehir Vahap Küçük Meslek Yüksekokulu/Bilgisayar Teknolojileri	-	-	-	1
Doğanşehir Vahap Küçük Meslek Yüksekokulu/Sosyal Güvenlik	-	-	1	-
Doğanşehir Vahap Küçük Meslek Yüksekokulu/Büro Yönetimi-Yönetici Asist.	1	-	-	-
Hekimhan Mehmet Emin Sungur Meslek Yüksekokulu/İş Sağlığı ve Güvenliği	-	-	2	2
Hekimhan Mehmet Emin Sungur Meslek Yüksekokulu/Yapı Denetimi	-	-	1	-
Sosyal ve Beşeri Bilimler Fakültesi/Muhasebe ve Finans Yönetimi	1	1	-	-

Akademik Birim	Kurum Dışı		Kurum İçi	
	Gelen		Giden	
Sosyal ve Beşeri Bilimler Fakültesi/Uluslararası Ticaret Finansman	-	-	3	4
Sosyal ve Beşeri Bilimler Fakültesi/Yönetim Bilişim Sistemleri	-	2	1	-
Kale Turizm ve Otel İşletmeciliği/Otel, Lokanta ve İkram Hizmetleri	1	2	-	1
Kale Turizm ve Otel İşletmeciliği/Turist Rehberliği	-	-	-	1
Mühendislik ve Doğa Bilimleri Fakültesi/Bilgisayar Mühendisliği	1	-	-	3
Mühendislik ve Doğa Bilimleri Fakültesi/Yazılım Mühendisliği	-	1	2	7
Mühendislik ve Doğa Bilimleri Fakültesi/Elektrik-Elektronik Mühendisliği	-	1	-	2
Sağlık Hizmetleri Meslek Yüksekokulu/Tıbbi Hizmetler ve Teknikler	3	-	1	-
Yeşilyurt Meslek Yüksekokulu/Giyim Üretim Teknolojisi	-	-	1	-
Tıp Fakültesi	-	-	4	2
Lisansüstü Eğitim Enstitüsü/Enformatik	-	-	1	-
Toplam	14	22	42	63

5.1.7-Erasmus-Personel Öğrenci Hareketliliği

Üniversitemiz Avrupa Komisyonundan, Avrupa'daki yükseköğretim programlarının gerçekleştirildiği, öğrenciler ile birlikte akademik ve idari personel değişimi programı olan Erasmus beyannamesini almıştır.

2021 yılında pandemi nedeniyle ERASMUS personel ve öğrenci hareketliliği yaşanmamıştır. 2021 yılına ait KA103 Personel ve Öğrenci Hareketliliği projemiz kabul edilmiştir. Ayrıca 2021-2027 yeni Erasmus dönemi için yapılan ECHE başvurumuz kabul edilmiştir.

5.1.8- Engelli Öğrenci Sayıları

	İşitme	Ortopedik	Görme	Diğer
Sanat Tasarım ve Mimarlık Fakültesi				4
Arapgir Meslek Yüksekokulu	1	1		1
Battalgazi meslek Yüksekokulu		1	1	
Darende Bekir Ilıcak Meslek Yüksekokulu				
Doğanşehir Vahap Küçük Meslek Yüksekokulu		1	1	1
Hekimhan Mehmet Emin Sungur Meslek Yüksekokulu	1	-	-	-
TOPLAM	2	3	2	6

5.2-İdari Hizmetler

2021 Yılı içerisinde yapılanlar;

- Üniversitemiz öğrencilerinin belge, askerlik, mezuniyet, yatay geçiş, ilişik kesme, istatistik vb. işlemleri rutin olarak yürütülmektedir.
- İlgili birimlerden gelen yazışmaların takibi yapılarak en kısa zamanda cevap verilmek üzere üniversitemiz birimleri ile koordineli bir şekilde çalışma yürütülmektedir.
- 2020-2021 Eğitim Öğretim Yılı Ön Lisans ve Lisans programları için belirlenen öğrenci kontenjanları görüşülmek üzere Üniversitemiz Senatosuna sunuldu.
- Üniversitemiz Senatosu tarafından eğitim-öğretim faaliyetleri ile ilgili değişiklik yapılmasına karar verilen mevzuatlar hakkında gerekli işlemler yürütülmüştür.
- 2020-2021 Eğitim Öğretim Yılı için önlisans ve lisans programlarımıza kabul edilecek yurt içi ve yurt dışı öğrenci kontenjanlarımız ve başvuru koşulları belirlenerek ÖSYM ye bildirilmiştir.
- 2021 yılında tüm öğrenci verileri YÖKSİS'ten düzenli olarak güncellenmiştir.
- 2020-2021 Eğitim Öğretim Yılı Güz Yarıyılı Yatay Geçiş İlave, Kurum İçi ve Yurt Dışı Kontenjanlarının belirlenerek, başvuranlar arasından hak kazananların kesin kayıtları yapılmıştır.
- Üniversitemizin her türlü yükseköğretim kademesi için (Lisans, Önlisans, yatay geçiş, yabancı uyruklu) gerekli akademik takvim hazırlanmıştır.
- Kredi ve Yurtlar Kurumundan burs, öğrenim veya katkı kredisi alan öğrencilerimiz hakkında ilgili kurumla gerekli tüm işlemler yürütülmüştür.

5.3-Akademik Dönem Tanımlaması

- ❖ Yeni açılan Fakülte, Yüksekokul, Bölüm, Program tanımlamaları yapıldı,
- ❖ 2021-2022 Eğitim Öğretim Yılı Akademik Takvimi sisteme işlendi,
- ❖ Genel sistem ayarları ihtiyaçlar doğrultusunda güncellendi,
- ❖ Ders/Müfredat tanımlamaları yapıldı,
- ❖ Yeni kayıt olan öğrenciler öğrenci numarası verilerek sisteme aktarıldı,
- ❖ Ders seçim işlemleri (ders kayıt, ekle-bırak, danışman onay vb.) takip edildi.
- ❖ Fakültelerden gelen Yönetim Kurulu kararları (Ders muafiyetleri, ders saydırma, hatalı ders kayıt işlemlerinin düzeltilmesi, hatalı not düzeltme vb.) sisteme işlendi,
- ❖ Not giriş işlemlerinin takibi yapıldı,
- ❖ Sisteme yeni kullanıcı ekleme, yetkilendirme, şifre işlemleri yapıldı,
- ❖ YÖKSİS işlemleri takip edildi, (Teyitleşme, e-kayıt vb.)
- ❖ ÖSYM veri girişleri yapıldı, (Kılavuz, Kontenjanlar vb.)

6- Yönetim ve İç Kontrol Sistemi

Daire Başkanlığımız Rektörlük ve Genel Sekreterlik Makamına bağlı bir hizmet birimidir. Daire Başkanlığımızda; 5 personelle, ilgili kanun ve yönetmelikler doğrultusunda hizmetler yürütülmektedir. Yönetmelikteki ve mevzuattaki değişikliklerin çalışan personele bildirilmesi, bu değişikliklerdeki ayrıntıların görüşülmesi ve birimizle ilgili önemli hususların görüşülmesine yönelik belirli periyotlarda bilgilendirme toplantıları düzenlenmektedir.

Öğrenci İşleri Daire Başkanlığı Yazı İşleri Bürosunda yürütülen temel işler; gelen evrakın kaydı, havale için Daire Başkanına sunulması, havaleden sonra ilgili birimlere iletilmesi, giden evrakın hazırlanması, paraf ve imza onayından çıkmasının takibi, imzalanan evrakın kaydedilmesi, dağıtımının yapılması ve postaya hazırlanmasıdır.

Öğrencilerin üniversiteye ilk kayıt işleminden mezuniyete kadar bilgi-belge hizmetleri büromuz tarafından verilmektedir.

Öğrencilerin; azami süreyi dolduranlar için öğrenim ücretleri, katkı payları hesaplanması, kontrolü, burs, öğrenim /katkı kredilerinin takibi daire başkanlığımız tarafından yapılmaktadır.

II- AMAÇ VE HEDEFLER

Birimin Amaç ve Hedefleri

Üniversitemiz 2022-2026 Stratejik Planında yer alan amaç ve hedeflerine göre, Başkanlığımız birim hedefleri belirlenmiştir.

Stratejik Amaçlar	Stratejik Hedefler
Stratejik Amaç-2 Eğitim ve Öğretim Faaliyetlerinin Nitelik ve Niceliğini Geliştirmek	Hedef 2.1: Üniversitemizin öğrenci sayısını niteliksel ve niceliksel olarak arttırmak
	Hedef 2.2: Uluslararası değişim programlarına öğrencilerin katılımını sağlamak
	Hedef 2.3: Çift ana dal eğitimi imkânlarını arttırmak
	Hedef 2.4: Eğitimi ve öğretimi destekleyecek teknolojik alt yapının güçlendirilerek uzaktan eğitim sürecinin devamlılığını sağlamak
Stratejik Amaç-4 Kurumsal Kalite Anlayışının Geliştirilmesi ve Yaygınlaştırılmasını Sağlamak	Hedef 4.1: Öğrencilerimizin memnuniyet düzeylerini bir önceki yıla göre arttırmak
	Hedef 4.2: Akredite program sayısını arttırmak

Temel Politikalar ve Öncelikler

Üniversitemizin yeni kurulan bir Üniversite olması ve bu durumun bazı dezavantajlar olmasına rağmen, bu süreçte Başkanlığımız personeli görevini en iyi şekilde yerine getirmiş, bilgi, beceri ve eğitim düzeyini arttırarak daha iyi bir hizmet verir hale gelmiştir. Bu kapsamda;

- Daire Başkanlığımızda yürütülen faaliyetlerin zamanlı, eksiksiz ve aksamadan yürütülmesi,
- Akademik Takvim ve yıllık Çalışma Takvimi ile iş planı doğrultusunda Yükseköğretim Kurulu Başkanlığı tarafından istenen bilgilerin ulaştırılması,
- Çalışanların yenilikler ve değişiklikler konusunda bilgilendirilmesi ve uygulamanın da bu çerçevede yürütülmesine yönelik çalışmalar önceliklerimiz olarak sıralanabilir.

III- FAALİYETLERE İLİŞKİN BİLGİ VE DEĞERLENDİRMELER

A- MALİ BİLGİLER

1. Bütçe Giderleri

GİDER TÜRÜ	2021 Başlangıç Ödeneği (TL)	2021 Toplam Ödenek (TL)	2021 Yılı Toplam Ödenek Harcama
Yükseköğretimde Öğrencilere Yönelik İdari Hizmetler	330.000	427.221,13	1.119,76
GENEL TOPLAM			

A- PERFORMANS BİLGİLERİ

Performans Sonuçları Tablosu

PERFORMANS GÖSTERGELERİ	HEDEFLENEN	GERÇEKLEŞEN	2022	2023
AÇILAN PROGRAM SAYISI	15	18	18	20
AÇILAN DERS/PROGRAM KAPSAMINDA EĞİTİM VERİLEN ÖĞRENCİ SAYISI	4800	5014	5200	5500
YÜRÜTÜLEN EĞİTİM PROGRAM SAYISI	78	84	85	85
BÖLÜM/PROGRAM DOLULUK ORANLARI	87	88	88	89
YABANCI UYRUKLU ÖĞRENCİ SAYISI	50	76	85	100
YATAY/DİKEY GEÇİŞLE GELEN ÖĞRENCİ SAYISI	35	36	50	50
ÇİFT ANADAL PROGRAM SAYISI	1	1	3	4
MEZUN ÖĞRENCİ SAYISI	700	739	800	1000

2-Performans Sonuçlarının Değerlendirilmesi

2021 yılı hedeflerimizden, açılan program sayısı ve yürütülen eğitim program sayısı gerçekleştirilmiş olup, açılan ders/program kapsamında eğitim verilen öğrenci sayısı hedeflenenini geçmiştir. Fakülte, Yüksekokul ve Meslek Yüksekokullarımızın bölüm ve program doluluk oranları hedeflenen oranın üzerinde gerçekleşmiştir.

Yabancı uyruklu öğrenci sayısı, yatay ve dikey geçiş yoluyla üniversitemize kayıt yaptıran öğrenci sayısı ile mezun öğrenci sayıları da hedeflenen sayıları geçmiştir.

IV- KURUMSAL KABİLİYET VE KAPASİTENİN DEĞERLENDİRİLMESİ

Üstünlükler

- ❖ Üst yönetimin yeniliklere açık olması, birimimizi desteklemesi,
- ❖ Çalışanlarımızın iş akış takvimine titizlikle uyması, dinamik, paylaşımcı ve özverili olması,
- ❖ Kanunlara ve yönetmeliklere uyulması,
- ❖ Öğrenci Otomasyon programının olması,
- ❖ “Toplam kalite” anlayışına önem vermesi,
- ❖ Öğrenci memnuniyetinin ön planda tutulması,
- ❖ Talep ve isteklerin kısa sürede sonuçlandırılması,
- ❖ Diplomaların, mezuniyetten kısa süre sonra düzenlenmesi,
- ❖ Takım çalışması yapılması,

Zayıflıklar

- ❖ Personel sayımızın az olması,
- ❖ Personel başına düşen öğrenci sayısının fazla olması
- ❖ Fiziksel mekânın yetersiz olması,
- ❖ Teknolojik araç ve gereçlerin yetersizliği,
- ❖ Eğitim birimlerince OİBS’in gerektiği gibi kullanılmaması,
- ❖ Daire Başkanlığı ve birim öğrenci işleri personelinin çalışma alanına giren konularla ilgili toplantı, seminer vb. hizmet içi eğitimlerin yetersiz olması,
- ❖ Öğrenci danışmanlarının, ders kayıtlarına gereken önemi vermemesi,
- ❖ Bütçe olanaklarının kısıtlı olması,
- ❖ Hızla gelişen üniversitemizin artan öğrenci sayısına karşın birimizdeki personel yetersizliği birimimizi, hakkında olumsuz düşüncelere sevk etme riski.

Değerlendirme

- ❖ OİBS öğrenci otomasyon programının kullanılması sonucunda Öğrenci İşleri Daire Başkanlığı ve birim öğrenci işleri bünyesinde verilen bilgi ve belge hizmetleri hızlı ve sağlıklı bir şekilde yürütülmektedir.
- ❖ Sürekli artan öğrenci sayısı, iş yükünün fazla olması ve personel sayısının yeterli sayıda olmaması, yükseköğretim kurumunca eğitim-öğretimle ilgili uygulamalarda yapılan ani değişiklikler, öğrencilerimizin mağdur edilmeden, çalışan personelimizin üstün gayreti ile telafi edilmektedir.
- ❖ Birimlerde çalışan öğrenci işleri büro personeline OİBS kullanımını eğitimi, mevzuat değişiklikleri ile ilgili bilgilendirme toplantıları yapılmasının uygun olacağı düşünülmektedir.
- ❖ Birim öğrenci işleri personelinin sık aralıklarla değişmesi nedeniyle OİBS'i yeterince tanıyamaması ve gerektiği gibi kullanamaması, yapılan işlerin hatalı ve gecikmeli olarak yapılmasına, düzeltme işlemi için gerek daire başkanlığı personeline gerekse OİBS personeline yardım istenmesine neden olmakta ve bu durum da zaman ve işgücü kaybına yol açmaktadır.

V- ÖNERİ VE TEDBİRLER

Öğrenci İşleri Daire Başkanlığı olarak stratejik amaçlar ve bu amaçlara ulaştıracak hedeflerin gerçekleşmesi için gerekli personel desteği sağlanması konusunda birim yöneticilerinin hassas davranmalarının yararlı olacağı düşünülmektedir.

Birimlerin kanun, yönetmelik ve yönergeler doğrultusunda uygulama esaslarını belirleyip inisiyatif ve karar alma yetkilerini bu yönde kullanmaları, onların Daire Başkanlığımız merkezli olarak hareket etme anlayışından kurtulmalarını sağlayacaktır.

Daire Başkanlığımız personeline kullanılmakta olan bilgisayarların yazıcı ve fotokopi makinalarının sıklıkla arızalanması, yapılması gereken işlerin aksamasına ve zaman kaybına neden olmaktadır. Bu cihazların gerektiğinde yenilenmesi ve belli aralıklarla bakımının yapılması daha verimli bir çalışma ortamı sağlayacaktır.

İÇ KONTROL GÜVENCE BEYANI

Harcama yetkilisi olarak görev ve yetkilerim çerçevesinde;

Harcama birimimizce gerçekleştirilen iş ve işlemlerin idarenin amaç ve hedeflerine, iyi mali yönetim ilkelerine, kontrol düzenlemelerine ve mevzuata uygun bir şekilde gerçekleştirildiğini, birimimize bütçe ile tahsis edilmiş kaynakların planlanmış amaçlar doğrultusunda etkili, ekonomik ve verimli bir şekilde kullanıldığını, birimimizde iç kontrol sisteminin yeterli ve makul güvenceyi sağladığını bildiririm.

Bu güvence, harcama yetkilisi olarak sahip olduğum bilgi ve değerlendirmeler, yönetim bilgi sistemleri, iç kontrol sistemi değerlendirme raporlarına dayanmaktadır.

Bu raporda yer alan bilgilerin güvenilir, tam ve doğru olduğunu beyan ederim.
(MALATYA-28/01/2022)

Dr. Öğr. Üyesi Yılmaz İNCE
Daire Başkan V.